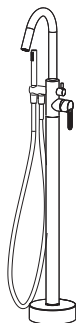


Actima

Bateria wolnostojąca Instrukcja montażu i użytkowania



ARAC.1056CR

Producent: EXCELLENT S.A.
ul. Nad Drwiną 10/B-3, 30-741 Kraków;
tel 12 653 05 66, -64, -62; fax 12 653 05 33;
www.excellent.com.pl

Firma posiada sieć serwisową obejmującą całą Polskę, która realizuje naprawy zarówno gwarancyjne jak i pogwarancyjne. Pod nr tel.: 12 653 05 66, numery wewnętrzne: 191, 192 oraz 193 skontaktujecie się Państwo z serwisem firmy, który udzieli niezbędnych informacji z zakresu montażu, konserwacji i reklamacji. Więcej informacji o produktach, ich danych technicznych i ofercie uzyskają Państwo dzwoniąc pod nr wewnętrzny: 166.

Dziękujemy za zakup armatury marki Actima. Produkt przez Państwa zakupiony objęty jest gwarancją producenta (szczegóły na ostatniej stronie). W celu skorzystania z gwarancji a przed przystąpieniem do montażu oraz użytkowania prosimy o zapoznanie się niniejszą instrukcją.



I. Zasady ogólne przed przystąpieniem do montażu.

Warunkiem poprawnego działania armatury, a także uznania ewentualnych reklamacji, jest montaż zgodny z zasadami podanymi w dalszej części niniejszej instrukcji. Prosimy o zapoznanie się z nimi przed przystąpieniem do instalacji. W przypadku wątpliwości co do sposobu montażu lub braku wyszczególnionych w instrukcji części prosimy o odstępnie od dalszych prac i kontakt ze sprzedawcą lub serwisem. Montaż niezgodny z podaną instrukcją lub niezgodnie z przeznaczeniem produktu wyklucza uznanie ewentualnych reklamacji. Przeznaczenie baterii określają obowiązująca w dniu sprzedaży produkcyjna norma: PN-EN 817:2008 dla baterii mechanicznych; Wymieniona norma **są dla producenta także wyznacznikiem jakości oraz parametrów** jakie powinny spełniać wyszczególnione w nich produkty i stanowiąc będzie podstawowe kryterium oceny przy rozpatrywaniu ewentualnych reklamacji.

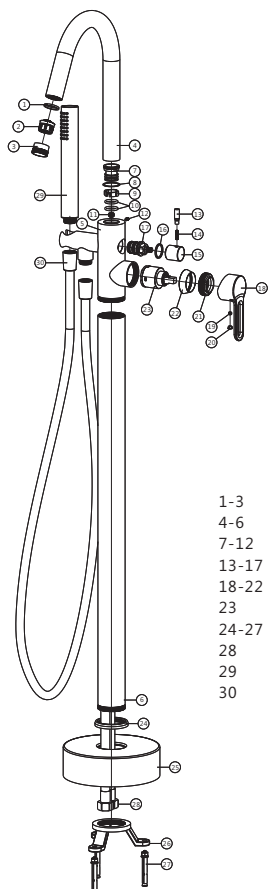
Opcjonalną częścią dla baterii wannowej wolnostojącej w zależności od modelu może być:

zestaw wannowy: wąż i słuchawka natryskowa.

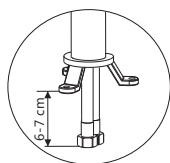
Każdy z tych elementów - jeśli znajduje się w komplecie - jest wyraźnie wymieniony w opisie na opakowaniu. Np. bateria wannowa z zestawem wannowym. Elementy opcjonalne, mimo iż sprzedawane łącznie, nie są integralną częścią baterii, stanowią osobny produkt i w razie reklamacji rozpatrywane będą jako oddzielny przedmiot. Wystąpienie wad lub uszkodzeń w którymś z w/w elementów nie jest jednoznaczny ze zgłoszeniem reklamacji na baterię. Nie mniej każdy z tych elementów podlega ogólnym zasadom montażu, konserwacji i gwarancji producenta. Jeśli nie określono inaczej, gwarancja na wyposażenie, wynosi tyle samo ile na baterię.

Producent zastrzega sobie prawo do zmian i modyfikacji produktów, podyktowany postępem technologicznym, bez uprzedniego zawiadomienia; w trybie reklamacji elementy mogą zostać wymienione na odpowiedniki o tych samych właściwościach i walorach użytkowych, ale zgodnie z obecnie wprowadzonym standardem technicznym i technologicznym w budowie

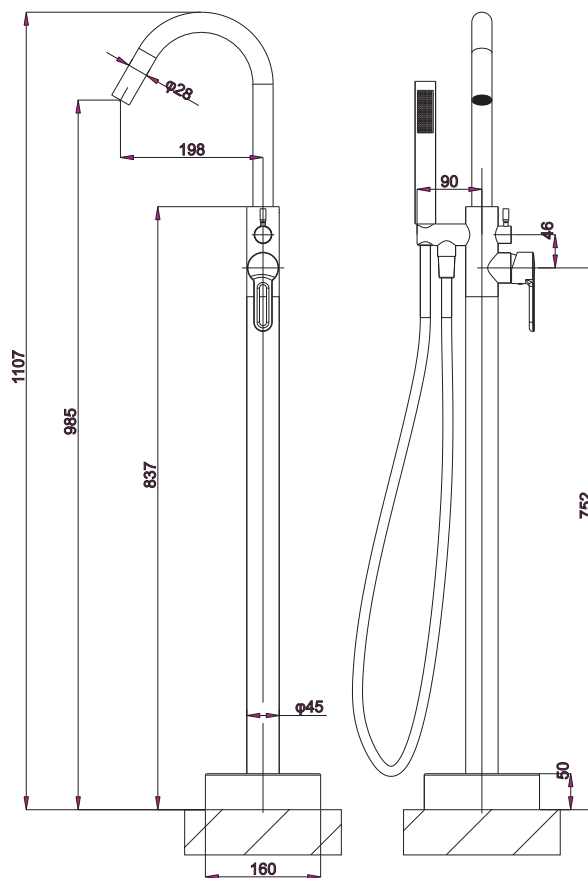
Schemat budowy baterii ideowy



- 1-3 - elementy perlatora
- 4-6 - elementy korpusu baterii
- 7-12 - elementy łączenia elementów korpusu 4 i 5
- 13-17 - elementy przełącznika
- 18-22 - elementy uchwyty
- 23 - głowica
- 24-27 - elementy podstawy
- 28 - wężyki przyłączeniowe
- 29 - słuchawka prysznicowa
- 30 - wąż prysznicowy



Schemat baterii zwymiarowany (w mm)



Montaż baterii krok po kroku

Komplet powinien zawierać:

- Korpus baterii z uchwytem, wylewką z perlatozem oraz przełącznikiem
- Rurę doprowadzającą z rozetą oraz stabilizatorem
- Elementy przyłączeniowe
- Uszczelki
- Zestaw wannowy: słuchawkę z wężem natryskowym

Uwaga! Konieczne jest wcześniejsze przygotowanie przyłączy wody zimnej i ciepłej w podłozie do miejsca usytuowania baterii.

1. Przed przystąpieniem do montażu sprawdzić kompletność zestawu zgodnie z powyższą listą. Zamontować baterię wg. rysunku. Ważne by wężyki podłączeniowe zostały wprowadzone odpowiednio do pionowej kolumny a sama kolumna stabilnie zamocowana do części właściwej baterii, zakładamy na korpus rozetę oraz mocujemy stabilizator.

2. Wyznacz miejsce w podłozie, gdzie bateria powinna się znajdować – oznacz je odpowiednio. Zwróć uwagę na wspólne umiejscowienie wanny oraz wylewki baterii. Najlepiej zasympuluj wspólne ułożenie baterii i wanny dla pewności, że taka właśnie lokalizacja i układ jest optymalny.

3. Do wyznaczonego miejsca doprowadź wyjścia wody.

Ważne! Przed podłączeniem do węży do sieci wodociągowej do baterii należy bezwzględnie przeczyszczyć przygotowane wyprowadzenia poprzez wypuszczenie z nich wody, aż do momentu uzyskania wody czystej wolnej od osadu i zanieczyszczeń. W razie konieczności, przy częstym zasilaniu przez sieć wodą zanieczyszczoną, należy stosować odpowiednie filtry i sitka. **Uwaga!** Stwierdzenie zanieczyszczeń: osadu i/lub kamienia na głowicy baterii będzie skutkowało odrzuceniem ewentualnej reklamacji.

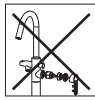
4. Podłączenie wody. Do przygotowanych w posadzce wyprowadzeń przykręć wężyki przyłączeniowe. (Do zapewnienia szczelności może być konieczne zastosowanie uszczelnacza, np. taśmy teflonowej)

Uwaga! Wężyki przyłączeniowe są dłuższe niż sama rura pionowa baterii oraz jej stopa - pozwala to na odpowiednią regulację -> wyprowadzenia wody winny być przygotowane poniżej poziomu podłogi.

5. Sprawdzenie szczelności baterii

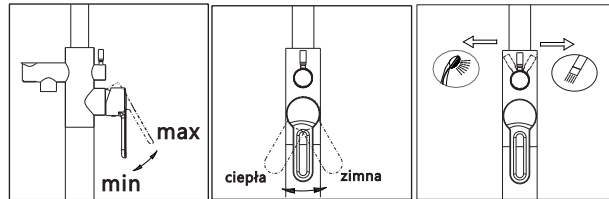
6. Stabilizacja baterii oraz wykończenie podłogi: Zamocować baterię do podłoża (pionowa podłoga) przy pomocy obecnego w zestawie stabilizatora – jednocześnie dbając o jego stabilność, wykończyć otoczenie przyłącza w sposób pozwalający na łatwy dostęp do jego elementów. Nasunąć rozetę maskującą przyłącza i zabezpieczyć silikonem.

7. Przykręć wąż oraz słuchawkę do baterii.



Instrukcja działania

- Otwórz dopływ wody do baterii. /Pamiętaj o wcześniejszym kroku - przepłukaniu wyjścia wody./ Sprawdź szczelność baterii.
- Poruszając uchwytem baterii zmieniasz ciśnienie wody (górną - max, dolną - min) oraz temperaturę (ciepła-zimna).
- Przełącznik funkcji znajduje się powyżej uchwytu. Działa on na zasadzie wyboru pozycji pociągnij-wciśnij.



Szczególne informacje

Bateria wannowa wolnostojąca wskazana jest do montażu z wannami:

- wolnostojącymi

- obudowanymi całościowo obudowanymi

Bateria tego typu wymaga odpowiedniego stosowania się do zasad jej użytkowania:

- nie należy na baterii wspierać się ani opierać,

- nie należy obciążać jej dodatkowymi nastawkami,

- należy unikać wspierania się lub opierania wanny o baterię.

Prawidłowo zamontowana i użytkowana bateria pozostaje w tej samej pozycji przez długi czas i nie jest podatna na poruszenie. Stateczność ta wymagana jest dla utrzymania odpowiedniej szczelności instalacji i długiej użyteczności samej baterii.

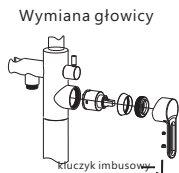
Eksplatacja i konserwacja

1. Czyszczenie i konserwacja elementów baterii

Raz na kwartał lub w każdorazowo w przypadku zaobserwowania niekorzystnych zmian jak np.: haczenie, ciężka praca, itp. należy przeczyszczyć głowicę i/lub przełącznik. Czynności te nie wymagają specjalnych narzędzi oraz wiedzy fachowej i mogą być przeprowadzone bez demontażu armatury. Ich wykonanie stanowi podstawową i najważniejszą czynność mającą wpływ na trwałość i niezawodność baterii. Od jej wykonania producent uzależnia udzielenie gwarancji na części, których ona dotyczy.

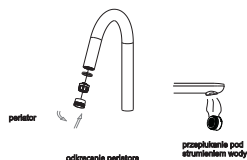
2. Czyszczenie / wymiana głowicy baterii:

- zamknąć dopływ wody do baterii;
- delikatnie - aby nie porysować korpusu - wyciągnąć zatyczkę w uchwycie;
- kluczem imbusowym odkręcić uchwyt baterii i ściągnąć go z korpusu;
- odkręcić pierścien maskujący;
- odpowiednim kluczem odkręcić pierścien głowicy i wyjąć ją z korpusu;
- wyciągnąć głowicę, przepłukać pod bieżącą wodą a jeśli tego wymaga; namoczyć w roztworze wody z octem spożywczym; (roztwór 3 cz. wody: 1 cz. octu 10%, 2-3 godziny);
- ponownie spłukać pod bieżącą wodą.



Wymiana głowicy

Czyszczenie perlatora



3. Czyszczenie / wymiana perlatora:

- przy zamkniętej baterii, odkręcić perlator przy pomocy dopasowanego klucza,
- przepłukać pod bieżącą wodą a jeśli tego wymaga namoczyć w roztworze wody z octem spożywczym (roztwór 3 cz. wody: 1 cz. octu 10%, 2-3 godziny),
- ponownie spłukać pod bieżącą wodą.

4. Czyszczenie / wymiana przełącznika baterii:

- zamknąć dopływ wody do baterii,
- odkręcić uchwyt przełącznika,
- od spodniej strony - przy pomocy dopasowanego klucza - odkręcić przełącznik i wyjąć go z korpusu baterii,
- przepłukać pod bieżącą wodą a jeśli tego wymaga namoczyć w roztworze wody z octem spożywczym (roztwór 3 cz. wody: 1 cz. octu 10%, 2-3 godziny),
- ponownie spłukać pod bieżącą wodą.

Gwarancja

1. Producent udziela gwarancji na prawidłowo zainstalowany, eksploatowany i konserwowany produkt.

2. Jednym dokumentem uprawniającym do zgłoszenia reklamacji jest dowód zakupu. Gwarancja obowiązuje wyłącznie na terytorium Rzeczypospolitej Polskiej.

3. Gwarancja na armaturę wynosi: 5 lat od daty zakupu. Gwarancja na głowice, węże, perlatory i przełączniki, odpływy z korkami, wynosi: 2 lata od daty zakupu, jednak warunkiem uznania gwarancji na w/w części jest ich okresowe: raz na kwartał, czyszczenie zgodnie z instrukcją. Stwierdzenie zanieczyszczeń w tym: osadu i/lub kamienia na głowicy baterii lub przełączniku skutkowało będzie odrzuceniem ewentualnej reklamacji.

4. Wady ujawnione w okresie gwarancji będą bezpłatnie usuwane w terminie 14 dni roboczych od daty dostarczenia produktu pod adres zakupu lub do sklepu lub siedziby producenta. (po uzgodnieniu z producentem - możliwa jest także wysyłka). Okres gwarancji ulega przedłużeniu o czas trwania naprawy. Reklamujący powinien dostarczyć lub wysłać produkt odpowiednio zabezpieczony przed uszkodzeniem w czasie transportu.

5. W okresie gwarancyjnym wadliwy produkt zostanie bezpłatnie naprawiony lub wymieniony przez producenta na taki sam lub inny o bardzo zbliżonej wartości, wolny od wad.

6. Gwarancja nie obejmuje:

- skutków samowolnych, dokonywanych przez użytkownika lub inne; nieupoważnione osoby napraw, przeróbek lub zmian konstrukcyjnych;
 - uszkodzeń mechanicznych oraz chemicznych powłoki w tym wynikających z zastosowania środków żrących oraz ciernych;
 - uszkodzeń powstałych w wyniku zastosowania niezgodnego z przeznaczeniem (reguluje to odpowiednia dla każdego rodzaju armatury norma);
 - uszkodzeniami i niepoprawną pracą wynikającą z braku wymaganej konserwacji i pielęgnacji, w tym braku okresowego czyszczenia (odpowiedni rozdz. niniejszej instrukcji);
 - uszkodzeń i niepoprawnej pracy wynikającej z nieprzestrzegania pozostałych punktów niniejszej instrukcji;
7. Gwarant odpowiada do wysokości ceny produktu.

Zgłoszenia reklamacyjne należy składać za pośrednictwem punktu sprzedaży lub w przypadku braku takiej możliwości bezpośrednio do producenta. Więcej informacji na www.excellent.com.pl