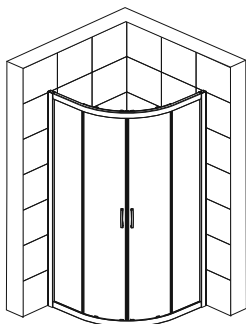
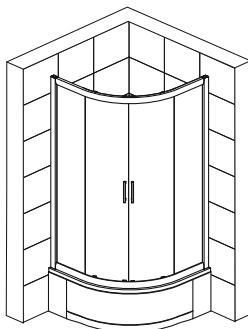


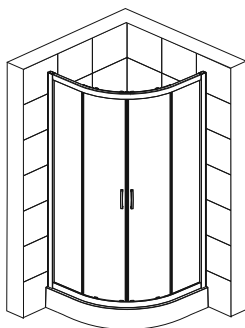
SANPLAST.



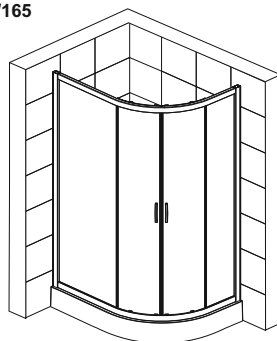
KP4/TX4
KP4/TX5



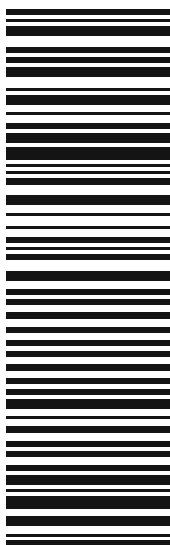
kpl-KP4/TX5-80/165
kpl-KP4/TX5-90/165



KP4/TX4+BPza
KP4/TX5+BPza



kpl-L(P)-KP4/TX5

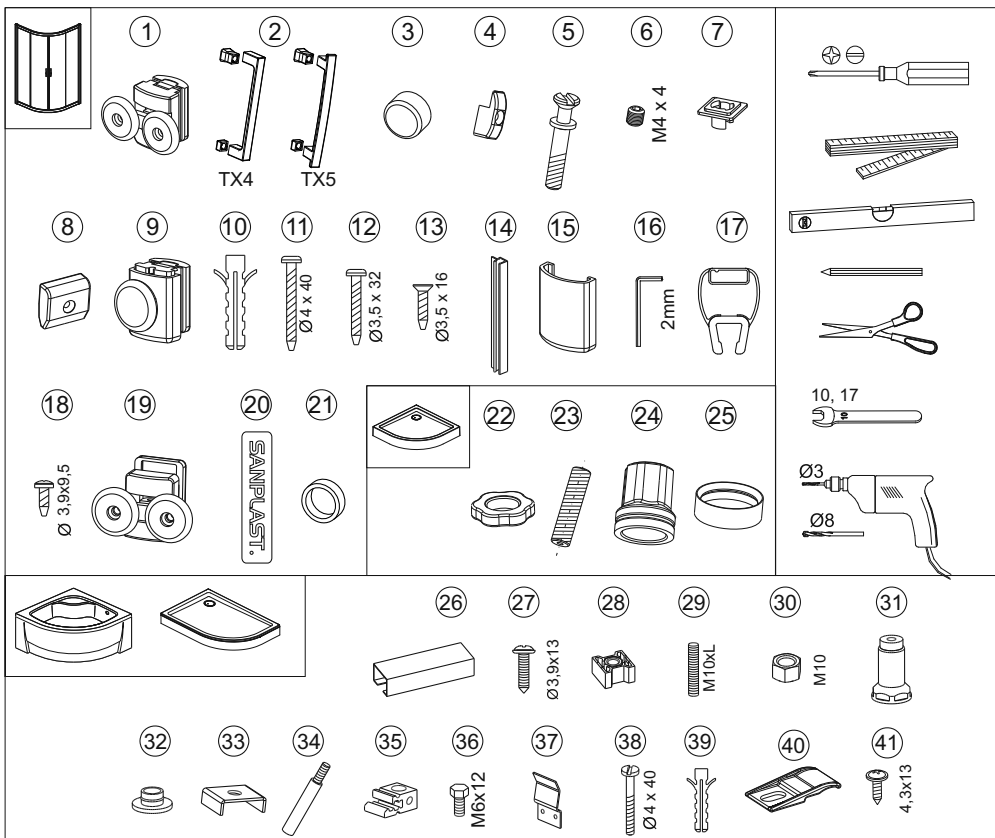


(01) 2000000159105(94)

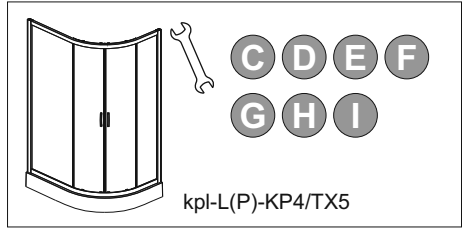
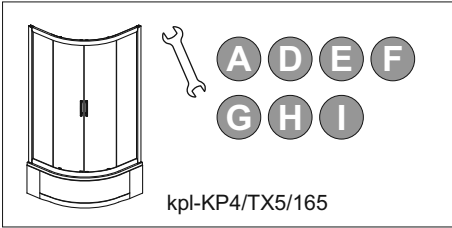
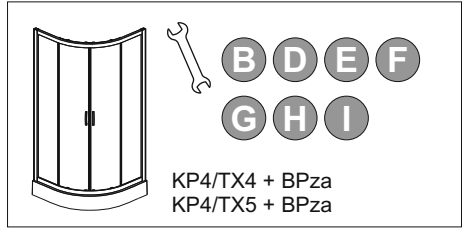
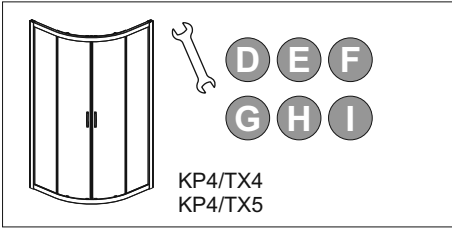
TX4, TX5

- PL Instrukcja montażu kabiny
- DE Montageanweisung Duschabtrennung
- GB Shower enclosure installation guide
- FR Notice de montage de la cabine
- RU Инструкция по установке кабины
- CZ Návod k montáži kabiny
- RO Instrucțiuni de montaj pentru cabină
- HU Zuhanykabin szerelési útmutatója
- SK Návod na montáž kabíny

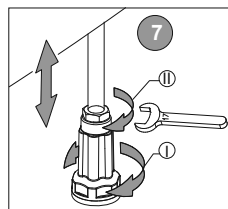
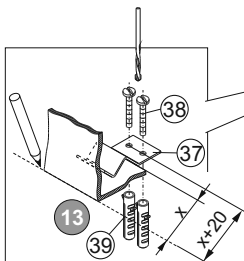
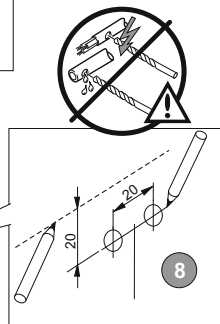
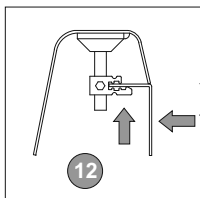
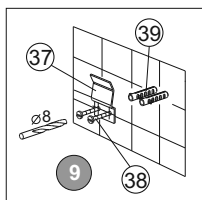
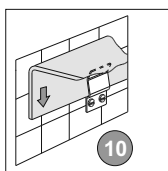
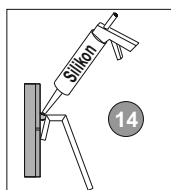
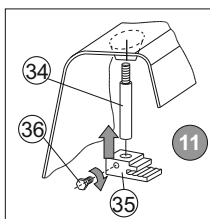
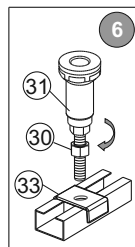
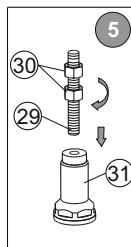
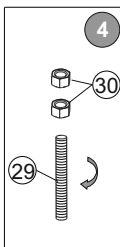
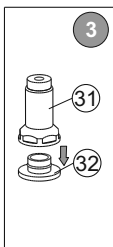
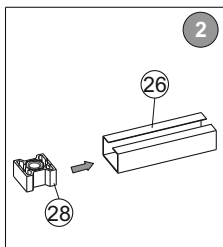
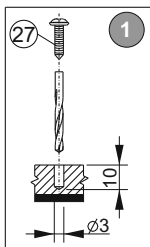
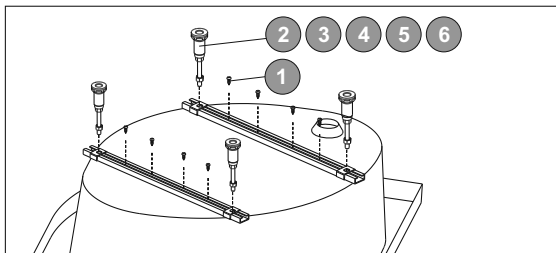
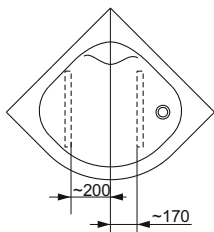
KP4/TX4, KP4/TX4+BPza, KP4/TX5, KP4/TX5+BPza, kpl-KP4/TX5/165, kpl-L(P)-KP4/TX5



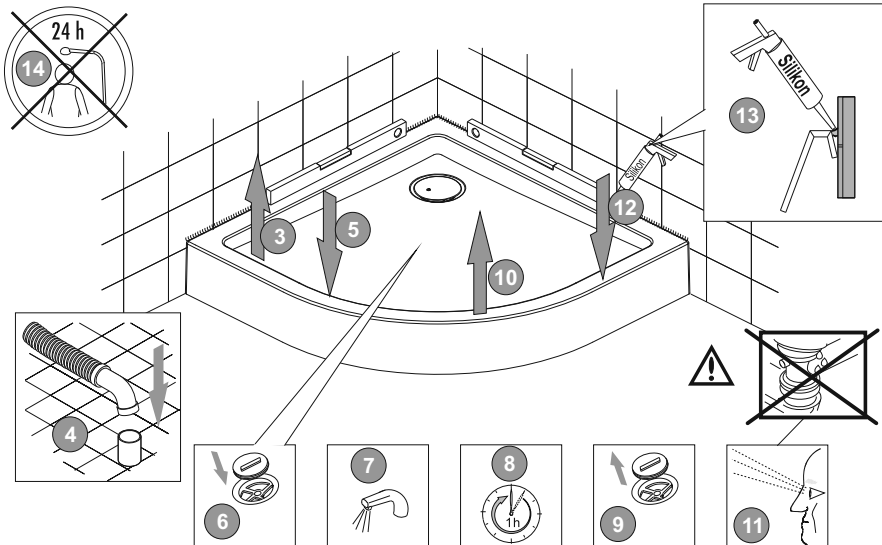
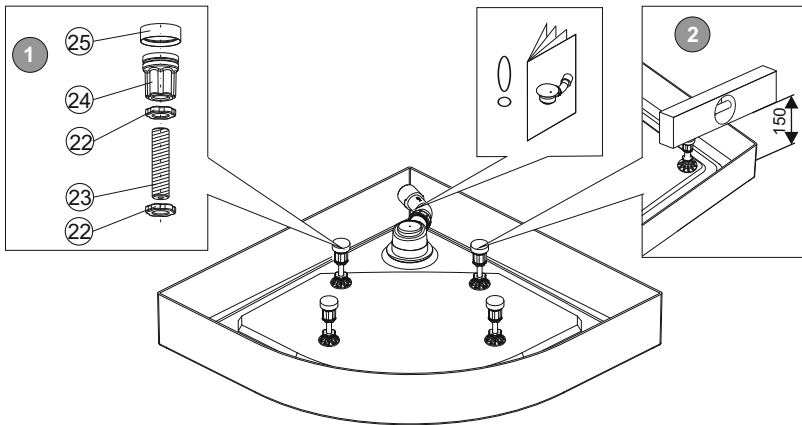
	①	②	③	④	⑤	⑥	⑦	⑧	⑨	⑩	⑪	⑫	⑬	⑭	⑮	⑯	⑰	⑱	⑲	⑳	㉑	㉒	㉓	㉔	㉕
KP4/TX4	4	2	6	4	4	4	8	5	4	6	6	8	9	2	8	1	2	6	—	1	4	—	—	—	—
KP4/TX4+BPza	4	2	6	4	4	4	8	5	4	6	6	8	9	2	8	1	2	6	—	1	4	8	4	4	4
KP4/TX5	4	2	6	4	4	4	8	5	—	6	6	8	9	2	8	1	2	6	4	1	4	—	—	—	—
KP4/TX5+BPza	4	2	6	4	4	4	8	5	—	6	6	8	9	2	8	1	2	6	4	1	4	8	4	4	4
kpl-KP4/TX5/165	4	2	6	4	4	4	8	5	—	6	6	8	9	2	8	1	2	6	4	1	4	—	—	—	—
	26	27	28	29	30	31	32	33	34	35	36	37	38	39	40	41									
	2	8	4	4	8	4	4	4	4	4	4	7	14	14	—	—									
kpl-L(P)-KP4/TX5	①	②	③	④	⑤	⑥	⑦	⑧	⑨	⑩	⑪	⑫	⑬	⑭	⑮	⑯	⑰	⑱	⑲	⑳	㉑	㉒	㉓	㉔	㉕
	4	2	6	4	4	4	8	5	—	6	6	8	9	2	8	1	2	6	4	1	4	—	—	—	—
	26	27	28	29	30	31	32	33	34	35	36	37	38	39	40	41									
	2	8	4	4	8	4	4	4	—	—	—	4	8	8	3	3									



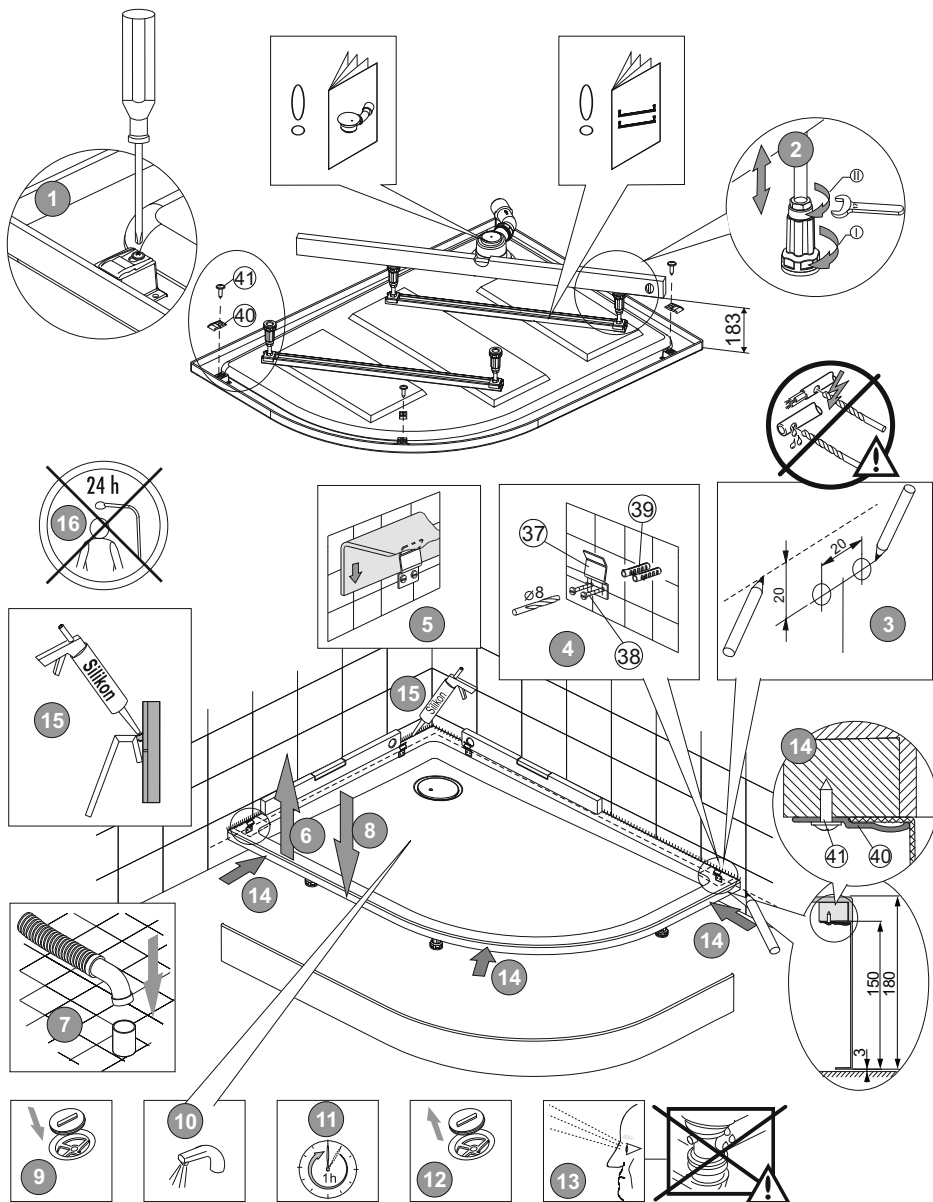
A



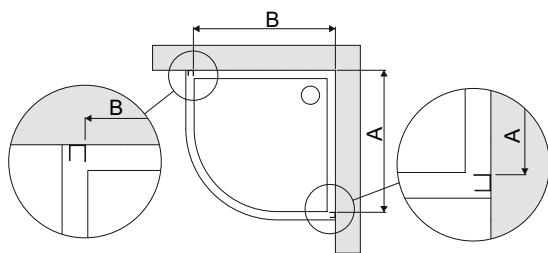
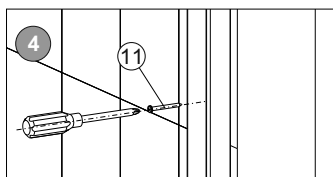
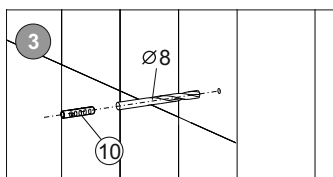
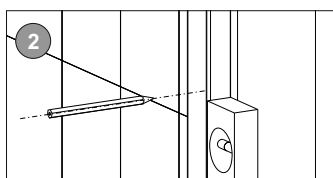
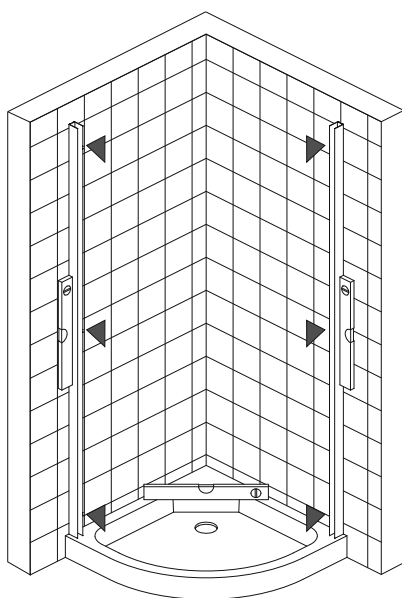
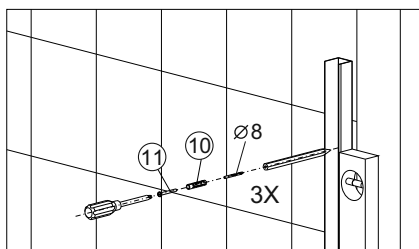
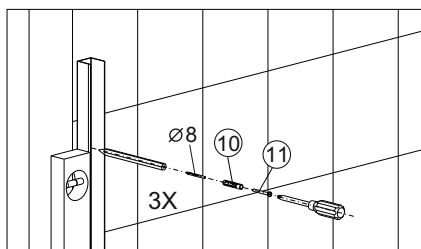
B



C

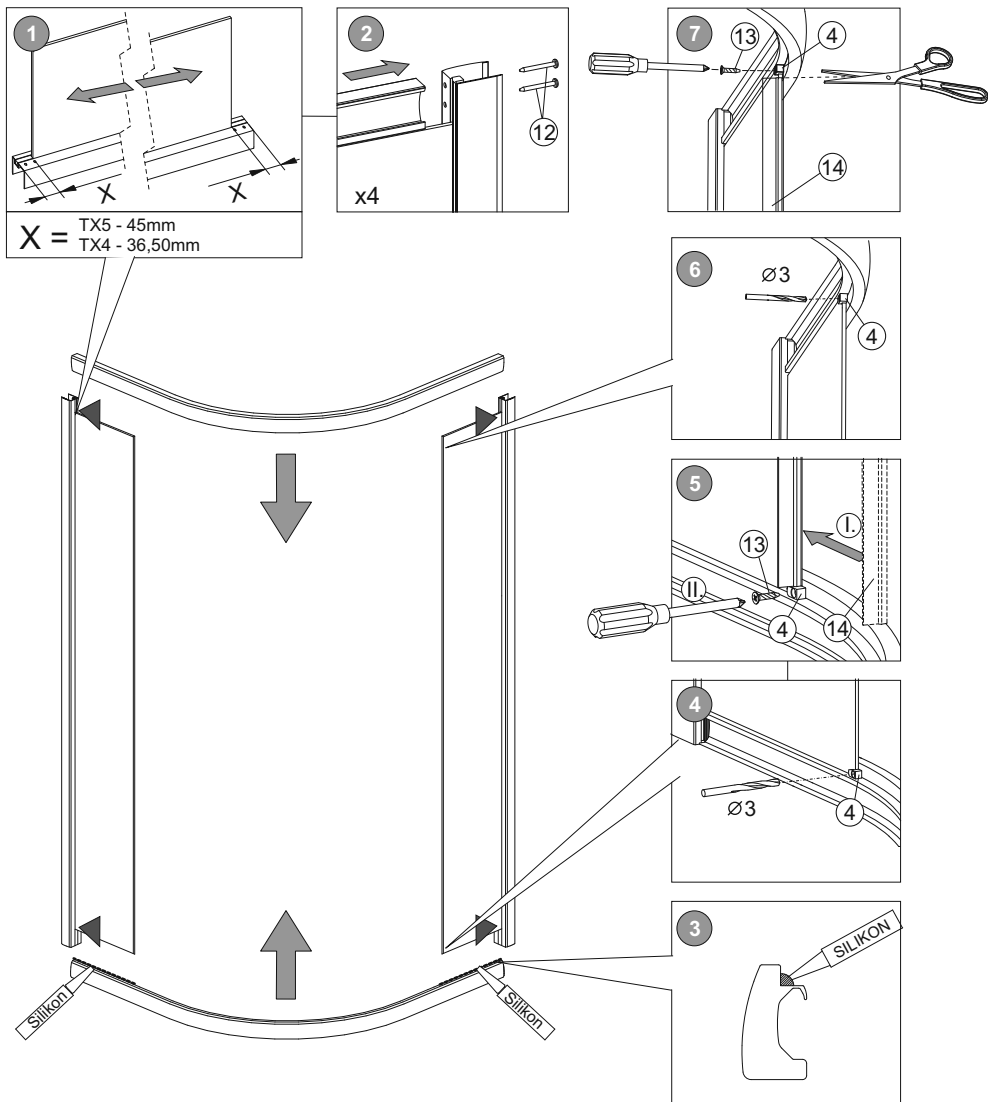


D

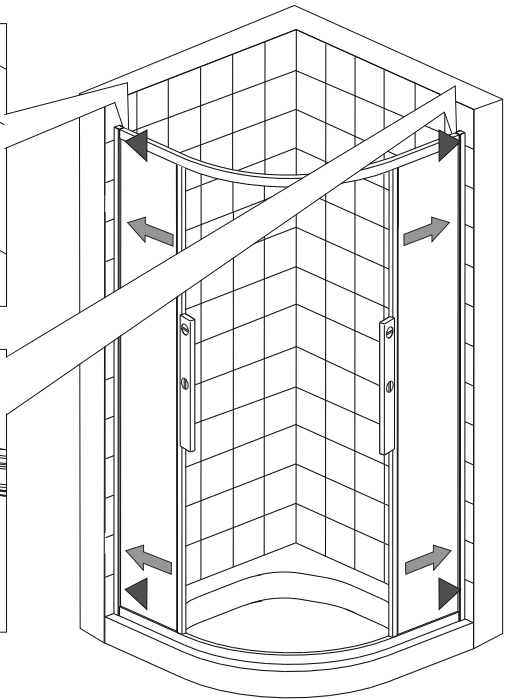
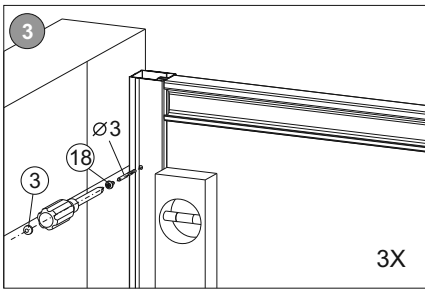
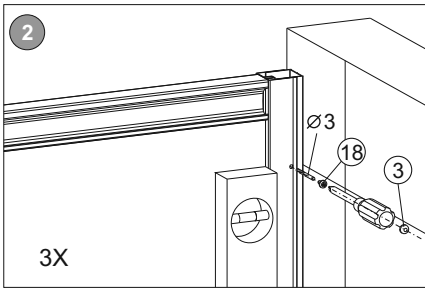
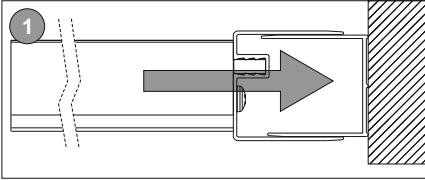


	A [mm]	B [mm]
KP4/TX4-80	757	757
KP4/TX4-90	857	857
KP4/TX5-80	757	757
KP4/TX5-90	857	857
KP4/TX5-100	957	957
kpl-L(P)-KP4/TX5-90x120	857	1157
kpl-KP4/TX5-80/165	757	757
kpl-KP4/TX5-90/165	857	857

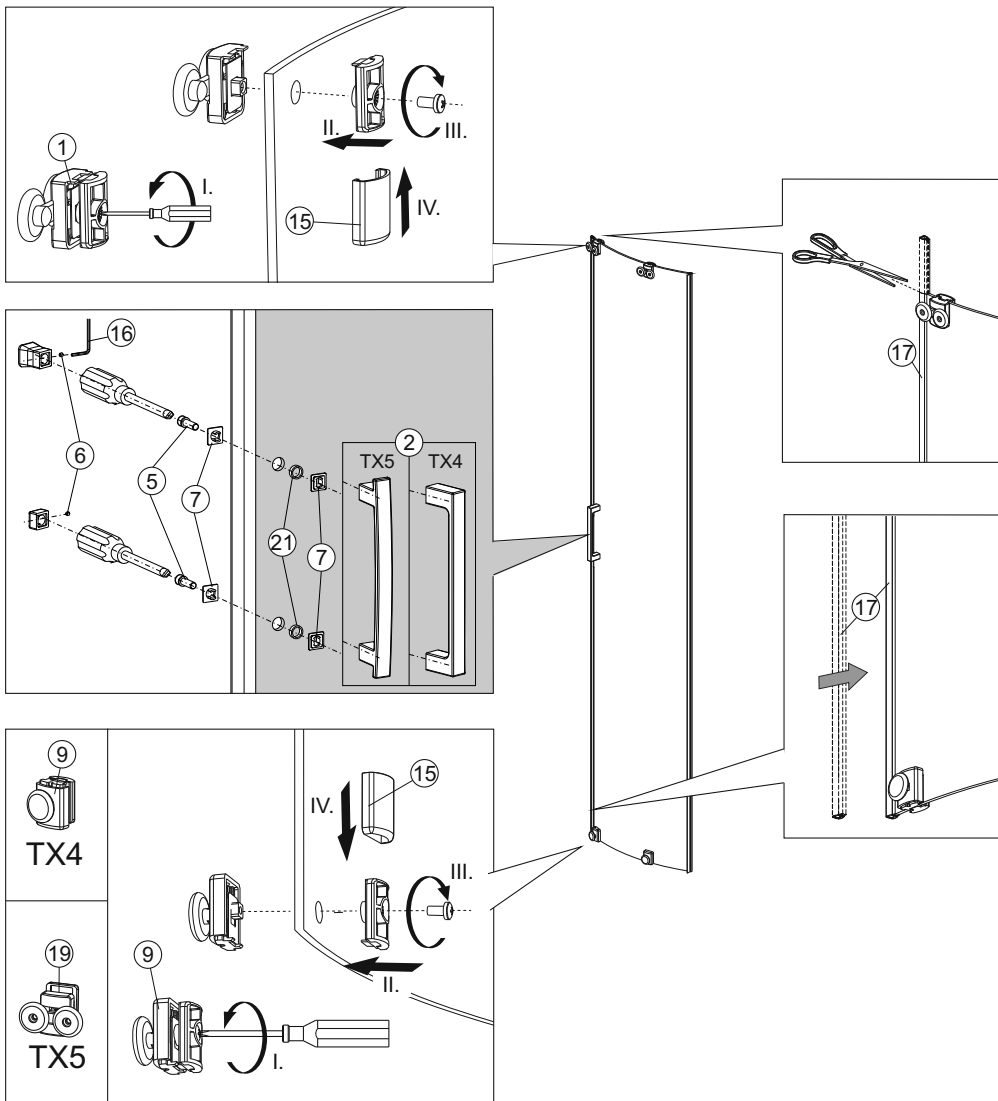
E



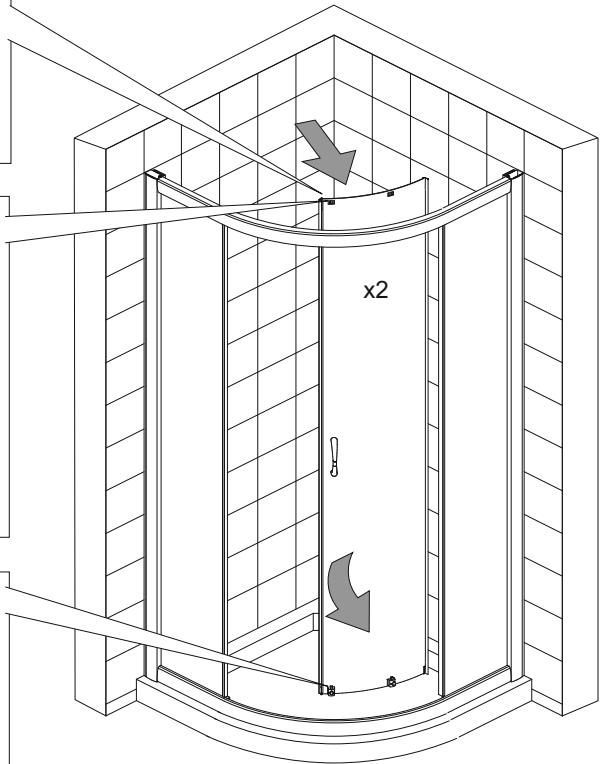
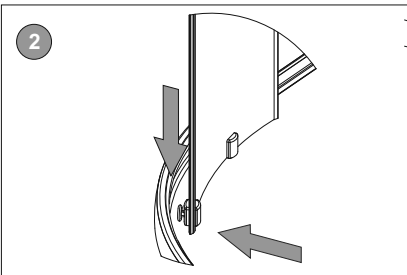
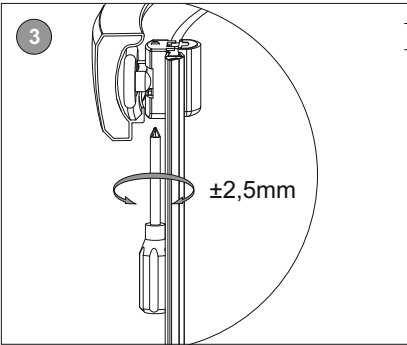
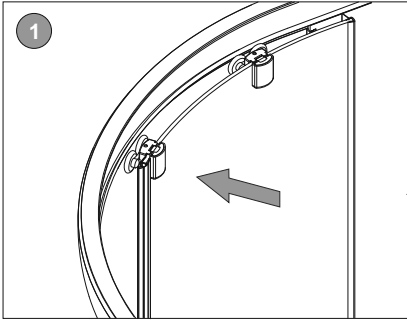
F



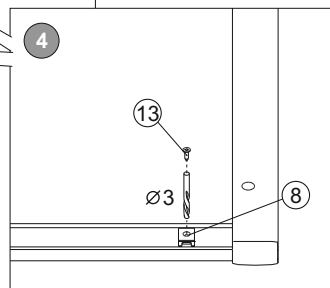
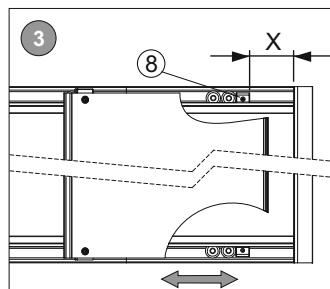
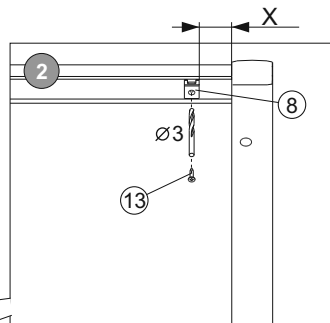
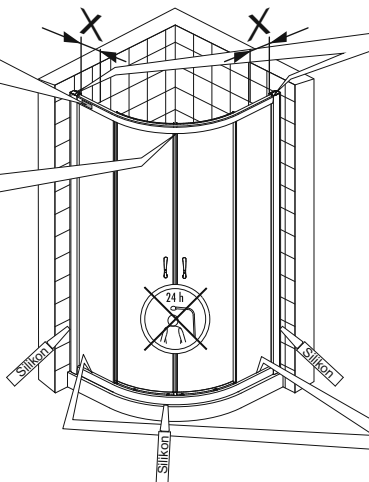
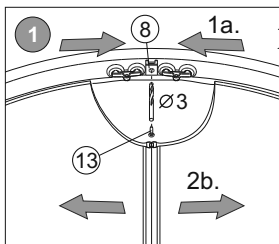
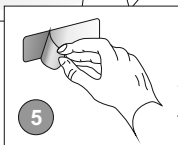
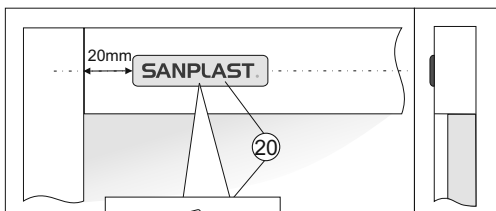
G



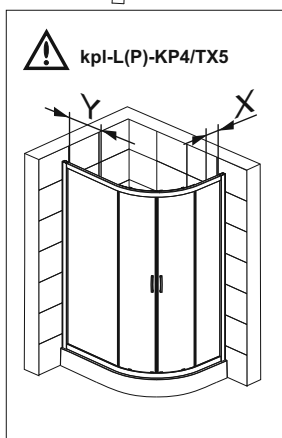
H



I

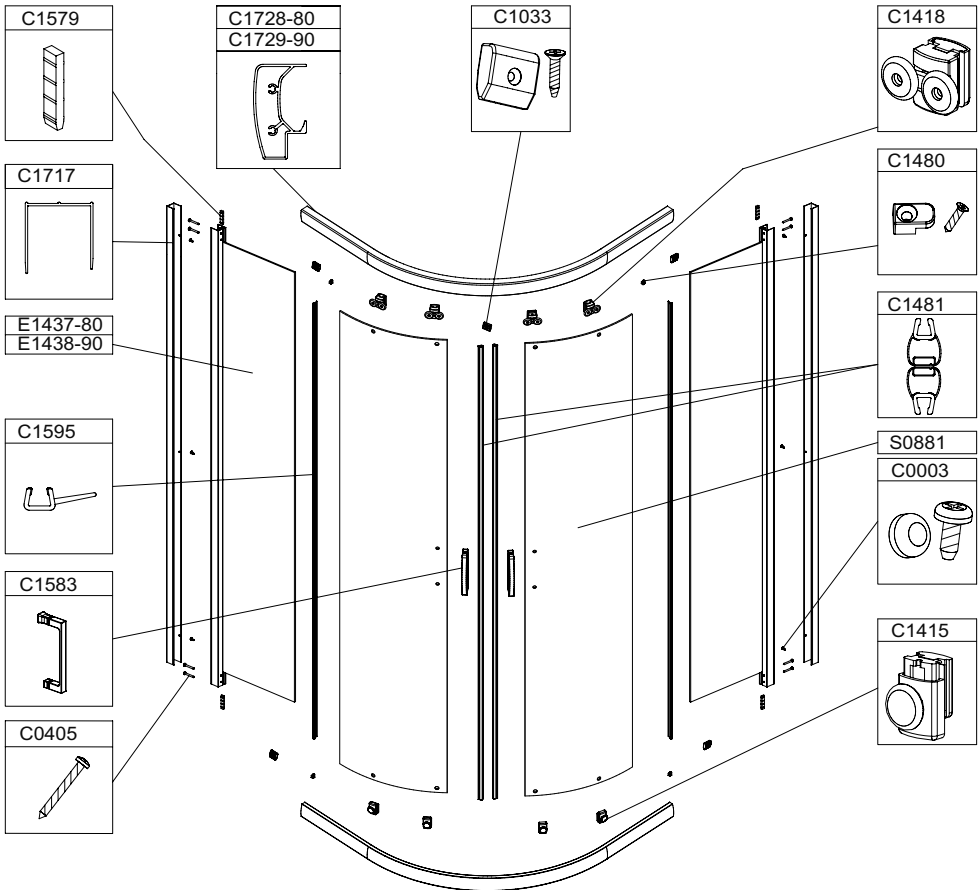


	X [mm]
KP4/TX4-80	~40
KP4/TX4-80 + BPza	~40
KP4/TX4-90	~75
KP4/TX4-90 + BPza	~75
KP4/TX5-80	~40
KP4/TX5-80 + BPza	~40
KP4/TX5-90	~75
KP4/TX5-90 + BPza	~75
KP4/TX5-100	~175
KP4/TX5-100 + BPza	~175
kpl-KP4/TX5-80/165	~40
kpl-KP4/TX5-90/165	~75

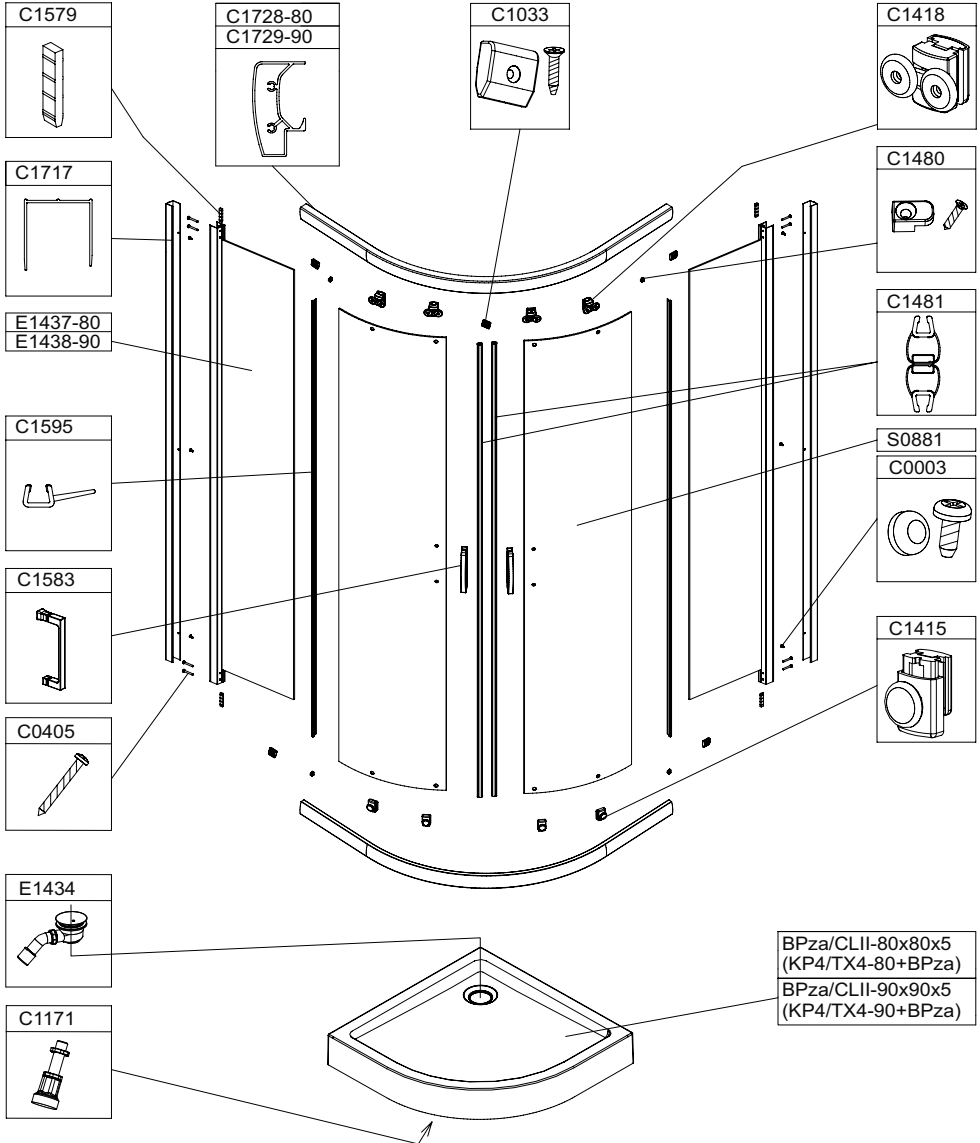


	X [mm]	Y [mm]
kpl-L(P)-KP4/TX5-90x120	~75	~370

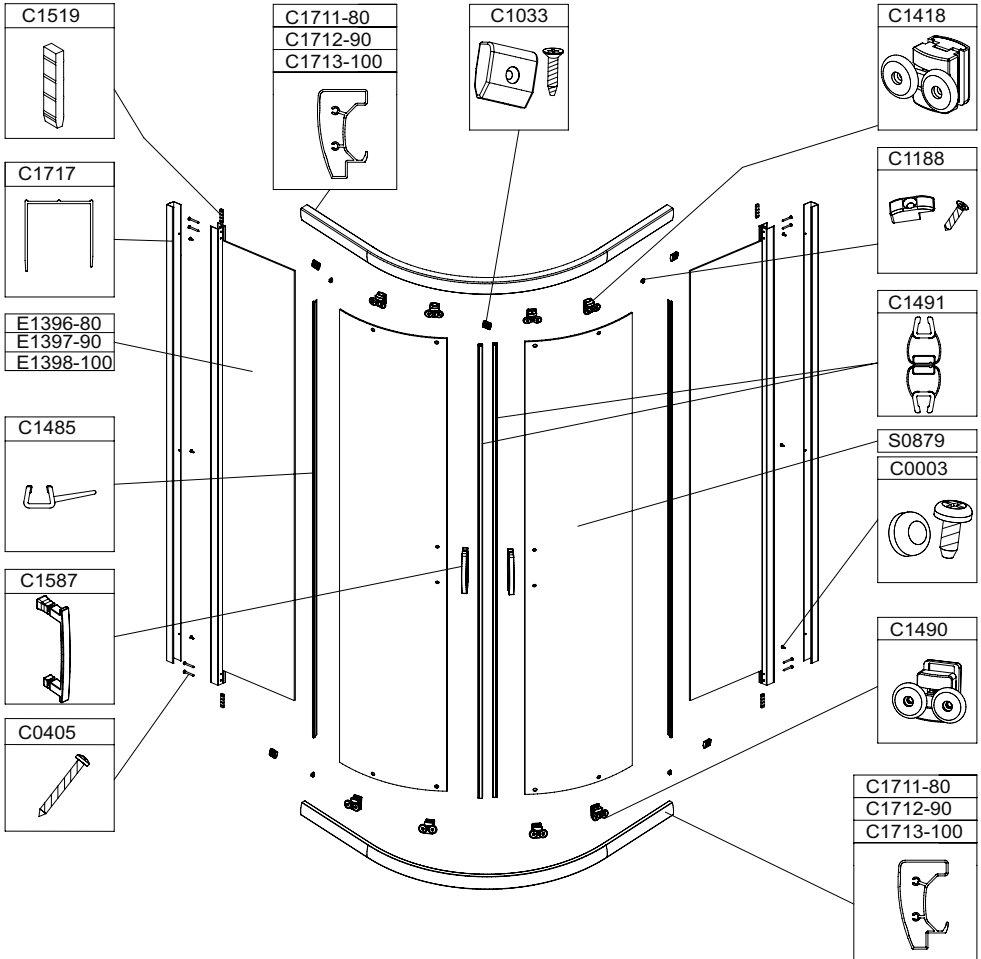
KP4/TX4



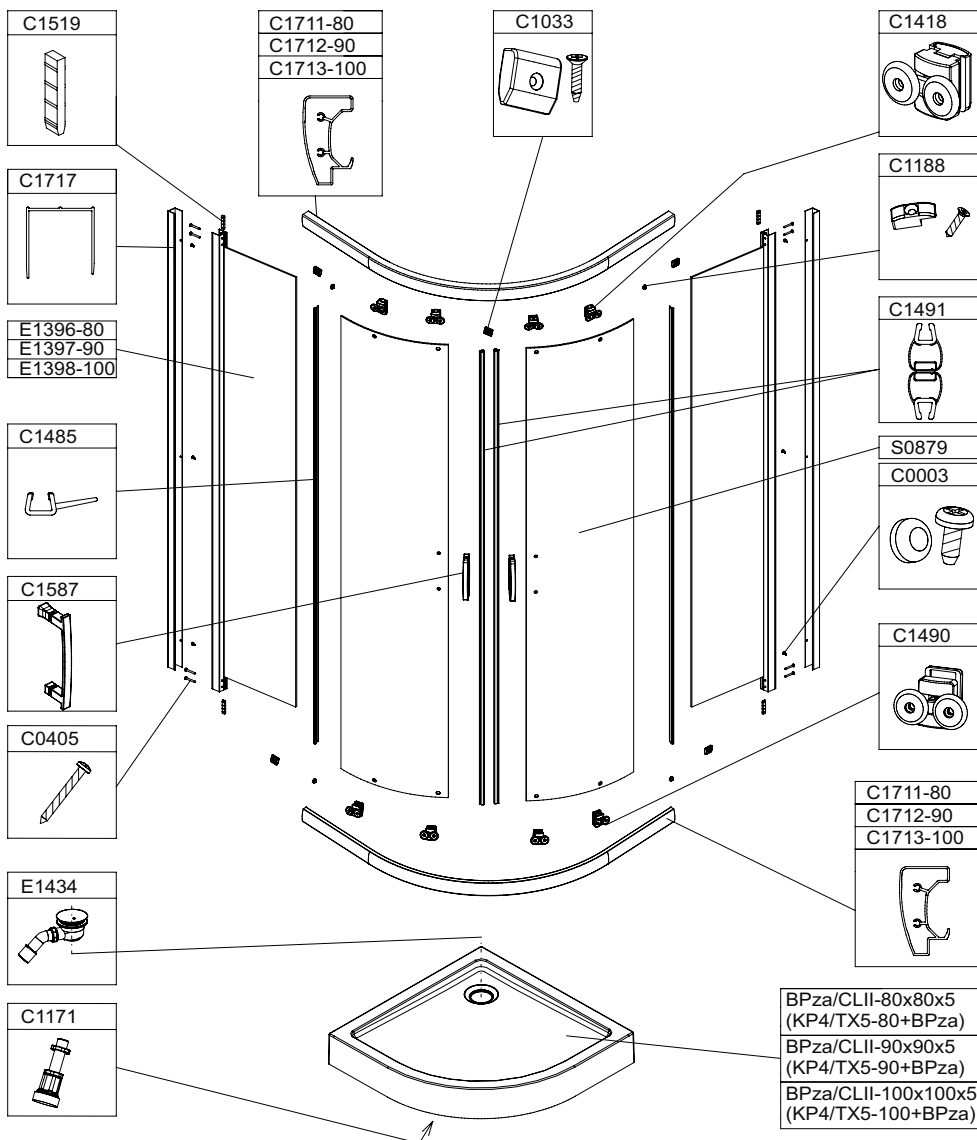
KP4/TX4+BPza



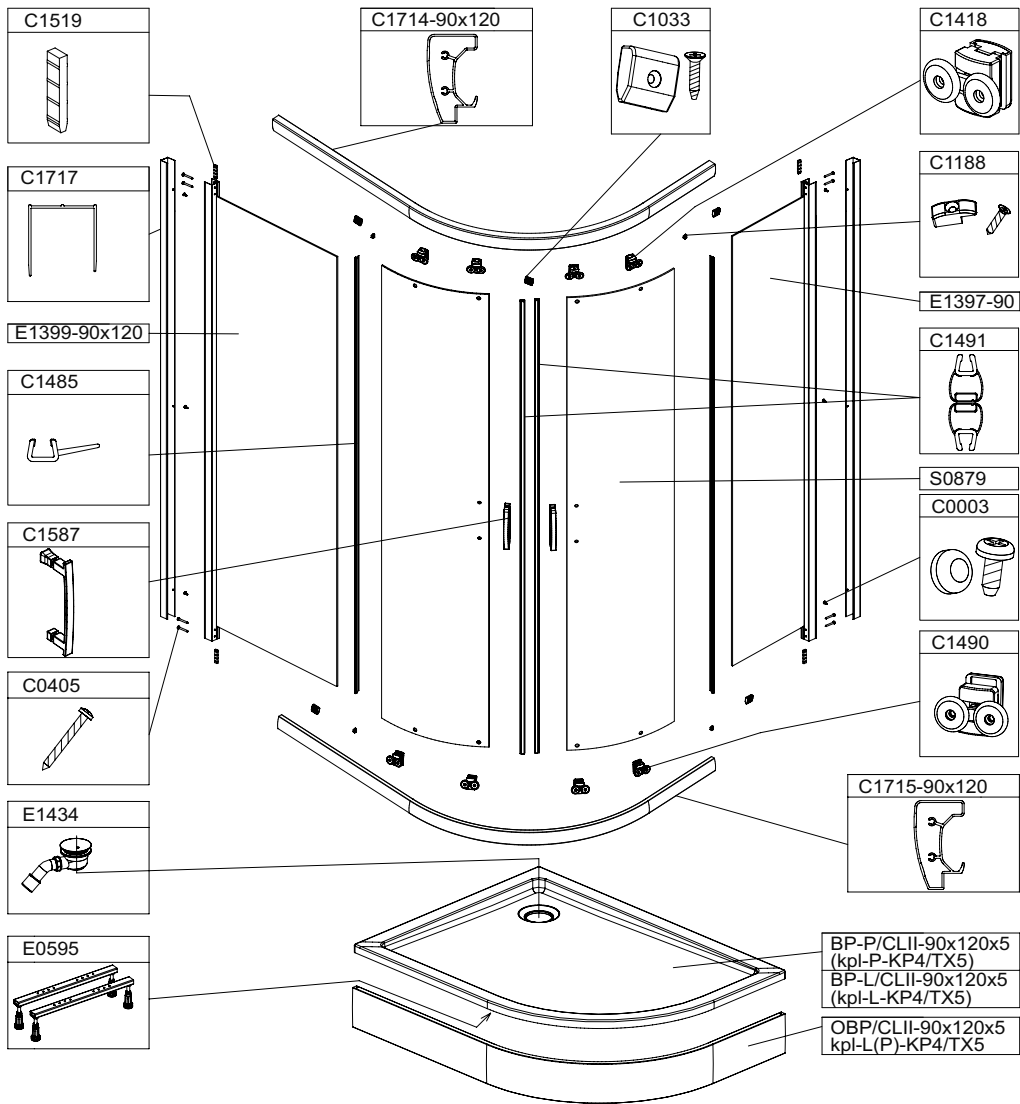
KP4/TX5



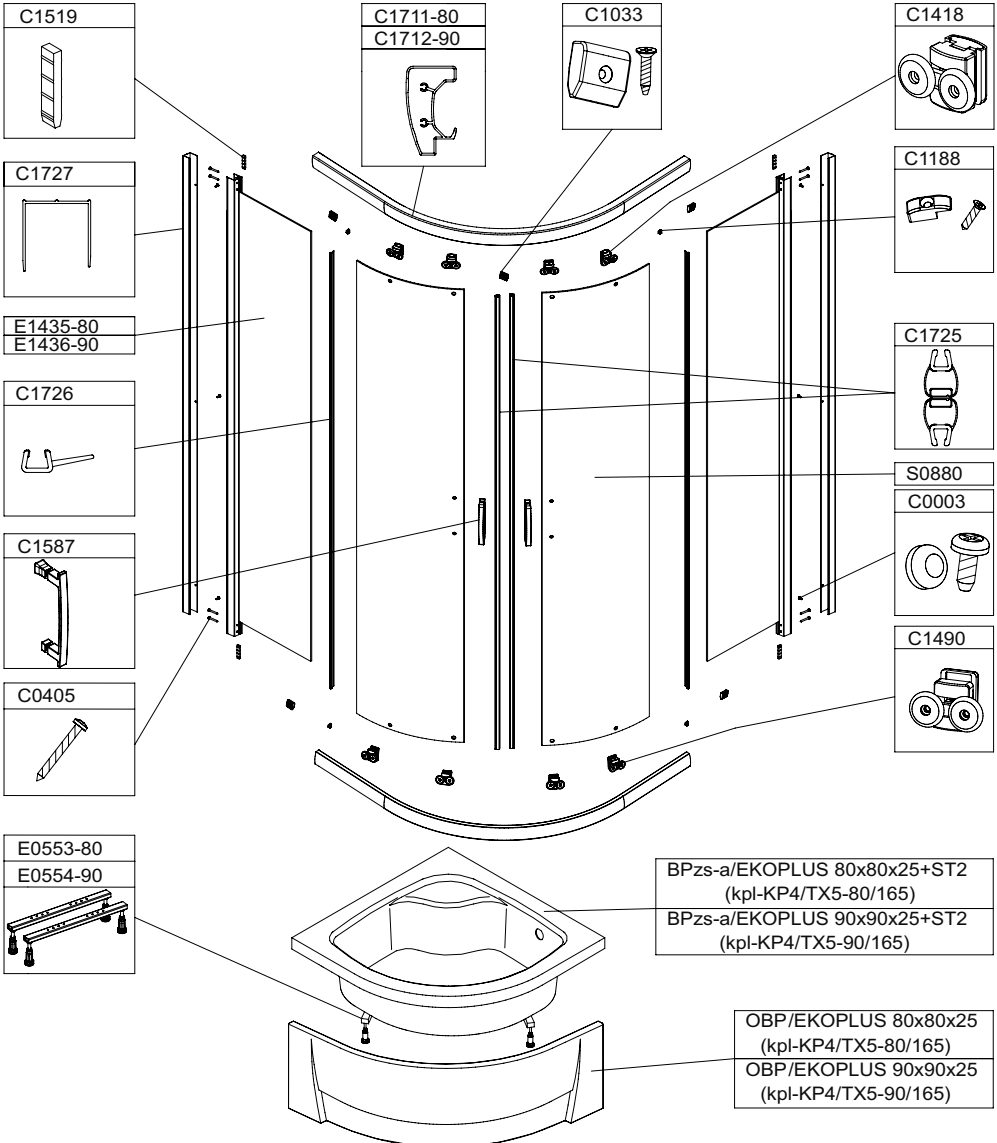
KP4/TX5+BPza



kpl-L(P)-KP4/TX5



kpl-KP4/TX5/165



PL MONTAŻ: Z uwagi na zachowanie optymalnych parametrów, producent zaleca montaż zgodnie z wytykami wykonawcy instalatorów. Aktualnie polecanych punktów serwisowych znajduje się na stronie www.snaplast.pl. Należy pamiętać, że różne rodzaje szklan wymagają różnych materiałów mocujących. Producent wyposażył niniejszy wyrób w standardowe elementy do montażu – kółki rozporowe przeznaczone do szcian z litych materiałów typu beton, cegła, silykaty itp. Jeśli szyna wykonana są z innych materiałów (np. wzmocnienie szyny gipsowo-kartonowe) odpowiednie kółki należy zakupić we własnym zakresie. **KABINA:** Przed montażem szymb należy sprawdzić, czy się na one uszkodzone (nie mają pęknięć, zadrapań, etc.) – w przypadku stwierdzenia uszkodzeń szymb należy ich montować, szymb nigdy nie należy operać na narożnikach ani kładąc na twardym podłożu (np. glazurze) – należy stosować miękkie podkładki (np. karton, styropian, etc.), krawędzie szymb należy szczególnie chronić przed uderzeniem o twardą powierzchnię, w przypadku powstania uszkodzenia szymb podczas eksploatacji kabiny należy ją wymienić na nową. **Szko hartowane:** Szkło hartowane w kabinach natryskowych „Snaplast” SA jest szkłem bezpiecznym w użytkowaniu. Dzięki procesowi hartowania posiada ono zwiększoną odporność mechaniczną w przypadku silniejszego uszkodzenia niż szkło zwykłe. W niektórych przypadkach występują drobne uszkodzenia mechaniczne, które nie stanowią zagrożenia dla bezpieczeństwa szkla hartowanego, czyli jego wykonanie zgodnie z wymaganiami określonymi w dyrektywie budowlanej CPD 89/106/EEG oraz w normie zharmonizowanej potwierdzonej przez Deklarację Zgodności WE wystawioną przez producenta szkła. Podstawa do wystawienia deklaracji zgodności WE są wykonane Wstępne Badania Typu (ITT) potwierdzające wymagane właściwości techniczne i użytkowe wyrobu. **EXPLOATACJA:** Po każdej kąpieli kabiny czy szymb należy je przemyć. Pozostawiając na szymb resztki mydła usunąć za pomocą specjalnej gumowej ściągaczki lub wytrzeć do sucha za pomocą miękkiej ściereczki. Okresowo czyścić całąabinę przy pomocy miękkiej ściereczki (nie stosować ścierek, które zawierają w swojej strukturze elementy szorstkie i trące). Do okresowego czyszczenia stosować tylko i wyłącznie łagodne środki chemiczne przeznaczone do czyszczenia kabin prysznicowych (szymb w kabino można czyścić środkami do mycia okien). W celu usunięcia osadów wapniowych można stosować roztwór wody z octem. **Ważne dla kabiny: Glass protect:** Nie należy używać do czyszczenia krawędzi szymb różnorodne z utratą gwarancji na modyfikację powierzchni szkla Glass protect. Po myciu i wytrwaniu do sucha elementu prowadzące drzwi tj.: profoli, rolki, suwak pokryć cienką warstwą wazeliny kosmetycznej lub technicznej. Uniknąć dodatkowych obciążeń mechanicznych niezwiązanych z prawidłową eksploatacją kabiny. Nie montować kabiny w pobliżu źródeł ciepła. **BRODZIŁKI: Drobne naprawy:** Zarysowania (nie większe niż 0,2 mm) można usunąć usiłując powierzyć powierzchnię szklanym wodoodpornym papierem 600 i 800, aż do usunięcia zarysowań. Następnie należy polerować powierzchnię pastą polerską usiłując do polerowania powierzchni lakierowanych samochodach, aż do uzyskania polysku. W przypadku zmatowienia powierzchni akrylu zaleca się polerować powierzchnię w.p. pastą polerską aż do osiągnięcia efektu polysku. **Uwaga!** Podczas zwilżania, zwłaszcza przy zastosowaniu mydła, szamponu, oleju do kąpiei itd., powierzchnia większości brodziłkowian staje się bardziej śliska! **OBUDOWA:** czyścić regularnie używając wody, mydła i ściereczki miękkiej, płynu do szklania, płynu do mycia szyb, płynu do czyszczenia szklan (np. kwasy) i szklanych okien rozpuszczalników typu benzyna, fenol, acetone. **Uwaga:** Producent zastrzega sobie prawo do wprowadzania zmian w zakresie charakterystyki technicznej oraz kolorystyki opisywanych elementów.

DE MONTAGE: Zur Beibehaltung der optimalen Parameter, wird es von dem Produzenten empfohlen, die Montage von einem Fachmann durchführen zu lassen. Die aktuelle Übersicht der empfohlenen Servicepunkte finden Sie auf der Internetseite: www.snaplast.pl. Es sollte berücksichtigt werden, dass verschiedene Wandtypen, unterschiedliches Befestigungsmaterial erfordern. Dieses Produkt wurde mit dem Produzenten (Standard-Montageanleitung) ausgestattet. Bitte beachten Sie die folgenden Informationen: Beton, Ziegel, Silikaten usw., Falls die Wände aus anderen Materialien gemacht wurden (z.B. Rigipsplatten) müssen andere Dübel benutzt gekauft werden). **DUSCHABTRENNUNG:** Vor der Scheibenmontage soll man prüfen, ob die Scheiben nicht beschädigt sind (Risse, Kratzer, etc.) - bei der Feststellung der Beschädigung soll man die Scheiben nicht montieren. Die Scheiben soll man nicht auf die Ekkanten stellen oder auf den harten Boden legen (z.B.: Glasur) man soll sie auf weiche Unterlage stellen. **Attention:** Nach dem Einbau der Scheiben muss man besonders vor dem Stoss gegen eine harte Fläche schützen, falls die Scheibe während der Nutzung der Duschabtrennung beschädigt wird, soll man die Scheibe austauschen. **ESG-Glas:** Das Einsechsisicherheitsglas in den Duschabtrennungen von Snaplast SA kann gefahrlos benutzt werden. Dank dem Härtungsverfahren hat es bessere Festigkeit. Wenn es zerbricht, zerstreut es in kleine Teile mit unsharpen Kanten. Die ESG-Glassicherheit d.h. die Fertigung gem. der Bauvorschriften CPD 89/106/EEG und in Einklang mit der Norm wurde in der vor montierten Zustand ausgetestet und ist für den Einsatz als Material für die Duschabtrennung der WE-Konformitätserklärung ist die Typuntersuchung (ITT), die die technischen und Gebrauchseigenschaften der Produkte bestätigt. **BETRIE:** Nach jedem Bad sollte die Duschabtrennung mit sauberem, fließendem Wasser gespült werden. Die Wasserreste auf den Glasscheiben, sollten mit Hilfe von speziellen Badwischer abgezogen und mit einem weichen Tuch getrocknet werden. Die Duschabtrennung sollte zyklisch mit einem weichen Tuch (bitte keine Tücher mit kratzenden oder reibenden Elementen verwenden) geputzt werden. Zum zyklischen Reinigen sollten ausschließlich milde chemische Mittel, die für Duschabtrennungen geeignet sind verwendet werden (die Glaswände in der Duschabtrennung können mit Reinigungsmitteln für Fensterputzer geputzt werden). Zum Entfernen der Kalkreste kann man eine Lösung von Wasser und Essig verwenden. **Hinweis für Duschabtrennungen mit Glass Protect System:** die Garantie für die Glasoberflächenmodifikation Glass Protect kann im Fall von Nichtbeachtung der o.a. Empfehlungen nicht sichergestellt werden. Nach dem Reinigen von Töpfen sollte man zum Entfernen Elemente (z.B. Profili, Rollen, etc.) mit einem weichen Tuch eine dünne Schicht von Vaseline auftragen werden. Bitte zusätzliche mechanische Belastungen, die nicht mit dem richtigen Betrieb der Duschabtrennung verbunden sind vermeiden. Die Duschabtrennung sollte nicht in der Nähe von starken Wärmeelementen montiert werden. **DUSCHAHANNE:** Kleine Reparaturen: Kratzer (nicht größer als 0,2mm) beseitigt man durch das Schleifen der Oberfläche mit einem wasserreschten Schleifpapier Nr. 400, und dann mit dem Schleifpapier Nr. 600 und 800. Danach soll man die Oberfläche mit einer Polierpaste polieren bis zum Erreichen des Glanzes. In der nächsten Phase sollte die Oberfläche mit einer Polierpaste polieren, bis zum Erreichen des Glanzes. **Achtung!** Während des Bades besonders mit Anwendung von Seife, Shampoo, Badeöl usw. wird die Duschwanne - und Badewannenoberfläche sehr glitschig! **SCHÜRZE:** Verschmutzungen regelmäßig mit Hilfe des Wassers, eines weichen Tuches, Schwammes und der flüssigen milden Reinigungsmittel beseitigen; Keine ätzende Mittel (z.B.: Säuren), Scheuermittel und Lösungsmittel wie Benzin, Phenol, Aceton verwenden. **Achtung:** Der Hersteller behält sich das Recht vor, technische Änderungen und Farberänderungen in den Produkten einzuführen.

GB INSTALLATION: Producer recommends installation by the qualified installer to keep optimal parameters of product. Current list of recommended service points can be found at www.snaplast.pl. It should be remembered that various type of walls need various type of fixing materials. Producer equipped product with standard installation elements - stretchers to the walls made of solid materials - like concrete, brick, silicates, etc. If the walls are made of other materials (for example reinforced plasterboard walls) proper stretchers should be bought within the warranty period. Please refer to the instructions before installation. **Attention:** Before installation, it is not recommended to use the product on damaged corners or on damaged surfaces (e.g. tiles, etc.) - in case any damage is noticed, the glass sheets should not be installed, never lean the glass against its corners or put the glass on hard surface (eg. on glazing) - soft washers shall be used (eg. carton, foamed polystyrene), protect glass edges against damage; in case of any damage, the glass shall be replaced possibly soon. **Tempered Glass:** Tempered glass in Snaplast SA shower enclosures is safe in use. Through the process of hardening it has increased mechanical strength. In case of breakage, tempered

glass crumbles into small pieces with blunt edges. Safety tempered glass (and production process) is controlled by the WE Declaration of Conformity, presented by the producer in accordance with the requirements set out in Directive 89/106/EEG. The CPD building in the harmonized standard. Made Initial Type Testing (ITT) has confirmed the required technical characteristics and performance of the product and these tests are the basis for the declaration of conformity. **EVERYDAY USING:** Shower enclosure interior should be washed out with clean running water after each bathing. Remaining on the glass sheet water drops should be removed with special rubber squeegee or wiped with a soft cloth to dry. Shower enclosure (whole material) should be periodically cleaned with proper detergents, not using abrasive products on rough and friction elements in the structure). Only mild chemicals should be used to the cleaning (glass sheet can be cleaned with window cleaner). Vinegar and water solution can be used to remove lime. **Notice for shower enclosure with the Glass Protect system:** Failure to follow above instructions means the same as losing the warranty on the Glass protect - the glass surface modification system. Sliding door elements: profile, rollers, fasteners should be covered by thin layer of cosmetic or technical vaseline after each cleaning and drying. It is important to avoid any contact with different types of abrasive material (e.g. sand, etc.) - do not use abrasive paper. Do not install any heat sources near the shower enclosure. **SHOWER TRAY: Small repairs:** Scratches (not bigger than 0.2mm) can be removed by polishing the surface with waterproof abrasive paper no 400, then with abrasive paper no 600 and 800, until the scratches are completely removed. The surface then should be polished with an abrasive compound used for car lacquer to restore its shine. In case the acrylic surface looks matt, it is recommended to polish it with an abrasive compound until it looks shiny again. **Operation:** Attention! Do not get wetting, especially with soap, shampoo, bubble using etc., most of the shower trays/bathrooms surface can be very slippery! **PRON:** The glass surface should be cleaned periodically with water and soft cloth and with mild liquid cleaning agents, do not use caustic cleaning agents (eg. acid) or abrasive agents and solvents like benzene, carboic acid, acetone; **Notice:** The producer reserves the right to introduce changes of technical parameters and colours of described elements.

FR MONTAGE : En raison de la nécessité de respecter les paramètres optimaux, le constructeur recommande de confier le montage à un installateur convenablement qualifié. Une liste actuelle des points de service est affichée sur le site d'Internet www.snaplast.pl. Il convient de rappeler que différents types de murs nécessitent l'utilisation de matériaux de montage différents. Le constructeur a muni le présent produit en éléments de montage standard : les chevilles d'expansion destinées aux parois en matériaux solides comme béton, brique, silicates, etc. Lorsque les parois sont exécutées en d'autres matériaux (p. ex. en panneaux de carton-plâtre renforcés), les chevilles appropriées doivent être achetées par vos soins. **KABINE:** Avant de monter les vitres, il faut vérifier si elles ne sont pas endommagées (si elles sont libres de cassures, rayures, etc.) - En cas de constatation de dommages, les vitres ne doivent pas être montées. Les vitres ne peuvent être jamais appuyées sur les équerres ni posées sur un support dur (p. ex. glazure). Il faut utiliser des supports doux (p. ex. carton, polystyrène, etc.). Les arêtes des vitres doivent être particulièrement protégées contre le choc contre une surface dure. En cas d'endommagement la vitre de la cabine lors de l'exploitation, il faut la remplacer par une neuve. **Verre trempé :** Le verre trempé dans les cabines de douche « Snaplast » SA est un verre renforcé sur en exploitation. Grâce au procédé de trempage, il possède une résistance mécanique accrue. En cas de casse, il se désintègre en petits morceaux aux arêtes non aigües. Le processus de fabrication est contrôlé conformément aux exigences définies dans la directive sur les produits de construction CPD 89/106/EEG ainsi que dans la norme harmonisée, est confirmée par la déclaration de conformité CE émise par le fabricant du verre. Les essais de type initiaux (ITT) exécutés, confirmant les propriétés techniques et utilitaires du produit, sont une base pour l'émission de la déclaration de conformité CE. **EXPLOITATION :** Après chaque bain, rincer l'intérieur de la cabine à l'eau propre courante. Les restes d'eau sur les vitres doivent être éliminés par un chiffon doux ou une éponge douce et des produits de nettoyage liquides doux. Nettoyer périodiquement toute la cabine avec un chiffon doux (ne pas utiliser les chiffons qui possèdent dans leur structure des éléments rugueux et abrasifs). Pour un nettoyage périodique, utiliser seulement et exclusivement des produits chimiques doux, destinés au nettoyage des cabines de douche (les vitres de la cabine peuvent être nettoyées avec des produits destinés à laver les fenêtres). En vue d'éliminer les dépôts de calcaire, une solution d'eau et de vinaigre peut être utilisée. **Attention, concernant les cabines à système de Glass protect :** Un non respect des recommandations précitées entraîne la perte de garantie de validité de la certification du verre de type « Glass protect ». Après le nettoyage et l'essuyage à sec, les éléments de guidage de la porte tels que profilé, rouleau et coulisseau, doivent être couverts par une couche mince de vaseline cosmétique ou de gel technique. Éviter des charges mécaniques supplémentaires non liées à une exploitation correcte de la cabine. Ne pas monter la cabine à proximité des sources de chaleur intérieures. **PÉDILUVE : Petites réparations :** Les rayures (inférieures à 0,2 mm) peuvent être éliminées par le ponçage de la surface avec un papier abrasif hydrofuge n° 400, et ensuite avec un papier n° 600 et 800, jusqu'à supprimer les rayures. Ensuite, il faut polir la surface avec une pâte de polissage précitée, jusqu'à polissage de surfaces de vernis de l'automobile, jusqu'à obtenir l'éclat. En cas de matage de la surface de l'acrylique, il est recommandé de polir la surface avec un pâte de polissage précitée, jusqu'à obtenir un effet d'éclat. **Attention!** Lors d'humectage, surtout si au savon, un shampoing, une huile, etc. sont utilisés, la surface de la plupart des pédiluves et des baignoires devient plus glissante. **CAUTION:** nettoyer systématiquement, en utilisant de feuil, un chiffon doux ou une éponge douce et des produits de nettoyage liquides doux - ne pas utiliser les produits caustiques (p. ex. acides) et abrasifs, les diluants comme essence, phénol, acétone. **Attention :** Le constructeur se réserve le droit d'apporter des modifications des caractéristiques techniques et des coloris des éléments décrits.

RU УСТАНОВКА: Для сохранения оптимальных параметров, производитель рекомендует монтаж квалифицированным установщиком. Актуальный список сервисных пунктов можно найти на www.snaplast.pl. Обратите пожалуйста внимание, разные виды стен требуют различные крепежные элементы. Производитель оснастил изделие в стандартном исполнении комплектующими для монтажа. Обратите внимание, что для стен из других материалов (например из гипсокартона) соответствующие дюбеля купить нужно самостоятельно. **КАБИНА:** Прежде чем приступать к монтажу панелей, следует убедиться в отсутствии в них изъянов и повреждений (трещин, царапин и др.). В случае обнаружения таковых панелей монтажу не подлежат. Не допускается прислонять панели поверхностям к углам, укладывать на твердую поверхность (например, керамическую плитку) рекомендуется подкладывать мягкие подкладки из картона, пенополистирола и т.п.). Кромки панелей следует особенно оберегать от ударов о твердые поверхности. В случае повреждения панели в случае эксплуатации кабины панель следует заменить целой. **Закаленное стекло:** Закаленное стекло в душевых кабинках «Snaplast» SA является безопасным в употреблении. Благодаря процессу закаливания имеет оно повышенную прочность. В случае удара рассыпается на мелкие безопасные кусочки с тупыми краями. Безопасность закаленного стекла, то есть его сохранение в соответствии с требованиями изложенными в Директиве ЕС, подтверждено стандартом подтвержденной декларацией Соответствия WE производителями. Основанием для выставления Декларации Соответствия WE являются Вступительные Исследования Типа (ITT) подтверждающие необходимые технические свойства и качество изделия. **ЭКСПЛУАТАЦИЯ:** После каждого принятия душа нужно сполоснуть внутри кабинку чистой проточной водой. Оставшаяся на стеклах остатки воды удалять при помощи резиновой скребки или вытереть досуха при помощи мягкой тряпочки. Периодически очищать поверхность душевой кабинки при помощи жидкого мыла (не применять мыло и тряпки, которые имеют в структуре элементы шероховатости). Регулярно производите очистку исключительно с использованием деликатных химических средств предназначенных для очистки душевых кабин (стекла можно чистить средствами для мытья окон). Для удаления известкового налета можно применять раствор воды с уксусом. **Замечания для кабин с системой Glass protect:** Несоблюдение вышеуказанных указаний может привести к аннулированию гарантии на модификацию поверхности стекла

SANPLAST.

Glass protect. После очистки и вытерания досуха элементов дверей т.е.: профиль, ролик, полотно, ручки, накладки, топки, механизмы, т.д. нанести прозрачную защитную пленку. Избегайте дополнительных механических нагрузок несвязанных с правильной эксплуатацией кабины. Не устанавливайте кабину рядом с источниками тепла. **ПОДДОН:** **Мелкие предметы:** Царапины (не более 0,2 мм) можно удалять, шлифуя поверхность водостойкой наждачной бумагой № 400, а затем бумагой № 600 и 800, до момента удаления царапины. Затем следует полировать поверхность полировальной пастой, используемой для полирования лакированных поверхностей автомобиля, до момента получения блеска. В блеске блеска полировка осуществляется с помощью полировать поверхность с помощью вышеуказанной полировальной пасты, до момента получения эффекта блеска. **Внимание!** При намокании, во время приятия душа, особенно при применении мыла, шампуня, масла для купания и т.д., поверхность большинства поддонов/ванн становится более скользкой! **ЭКРАН:** чистить регулярно с помощью воды, мягкой губочки или губки, а также деликатных, жидких чистящих средств; не использовать едкие вещества (например мыло), абразивной губки, фенки, ацетон. **Внимание:** Производитель оставляет за своим право изменять технические характеристики и цветовую гамму указанных элементов.

CZ MONTÁŽ: Z důvodu zachování optimálních parametrů výrobce doporučuje světit montáž příslušné kvalifikovanému instalátorovi. Aktuální seznam doporučených servisních míst se nachází na www.sanplast.pl. Pamatujte na to, že různé druhy stěn vyžadují různé přípravečovací materiály. Výrobce vyvíjel tento výrobek standardními montážními prvky – hmoždinky určené do stěny z jiných materiálů typu beton, cihla, silikátový ap. Pokud jsou stěny zhotoveny z jiných materiálů, mechanické napětí, v případě potřeby se rozšíří na drobné hmoždinky zakoupené ve vlastní režii. **KABINĚ:** Před montáží skleněných vnitřní sklenokloffe, zda sklo není poškozeno (zda není popraskané, poškozené atp.) – poškozená skla se nesmí k montáži použít; skleněné tabule nikdy neopírejte o rohy ani nepokládejte na tvrdý podklad (např. dlaždice) – použijte měkké podložky (např. karton, polystyrén ap.), hrany skel chráňte před úderem o tvrdý povrch; skleněné vnitřní poškození během používání kabiny je nutno vyměnit. **Kalené sklo:** Kalené sklo ve sprchových kabinách „Sanplast“ SA je sklo bezpečné pro použití. Do povrchu kalení má zvýšenou mechanickou odolnost. V případě potřeby se rozšíří na drobné kusy s nesmyšlnými hranami. Bezpečnost kalené skla, tzn. jeho výrobu v souladu s požadavky novoumysly ve stavební směrnici CPD 89/106/EHS a v harmonizované normě potvrzují ES prohlášení o shodě, které vystavil výrobce skla. Základem pro vystavení ES prohlášení o shodě jsou provedené počáteční typové zkoušky (ITT) potvrzující vyžadované technické a užité vlastnosti výrobku. **POUŽÍVÁNÍ:** Po každé koupi opláchněte vnitřek kabiny čistou tekoucí vodou. Kapky vody na sklech odstraňte speciální gumovou stěrkou nebo utěrkou do sucha jemným hadříkem (například bavlněným). **POUŽÍVÁNÍ:** Při používání kabiny se vyvarujte používání tekutých prostředků obsahujících tvrdé struktury drsné a abrazivní částice. K pravidelnému čištění použijte tekoucí vodu a vylétné jemné chemické přípravky určené pro čištění sprchových kabin (skla v kabině čistíte přípravky na mytí oken). Abyste odstranili vápenné usazeniny, použijte vodní roztok s octem. **Upozornění ke kabinám se systémem Glass protect:** Nedodržíte-li výše uvedených pokynů se rovná ztrátě záruky na úpravu skleněných povrchů Glass protect. Na vidění prvky dřeví, tj.: profil, kolečko, posuvný mechanismus naneste po umytí a utření do sucha tenkou vrstvou kosmetického nebo speciálního vosku. Při použití vosku se mechanické napětí, které nesouvisí s pravidelným používáním kabiny, kabiny nemontujte v blízkosti silných tepelných zdrojů. **SPRCHOVÁ VANIČKA: Drobné opravy:** Skrábance (menší než 0,2 mm) můžete odstranit přebroušením vodovzdorným brusným papírem č. 400, a následně papírem č. 600 a 800, až kým neodstraníte skrábance. Povrch poté vylétejte čistěnou pastou používanou na leštění lakovaných povrchů automobilů až kým se neleskne. **Znaménky akrylové povrch leštění:** Použijte čistou pastu na leštění lakovaných povrchů automobilů až kým se neleskne. **Upozornění při navrhování, zejména při používání mytí, šamponu, olejů/kuhů do koupelie atd., se povrch většiny vaniček/van stává více kluzkými PLÁŠT:** Povrch sprchové kabiny pravidelně čistěte vodou s přísadou jemného čistícího prostředku, a to pomocí měkkého hadříku nebo hubky; nepoužívejte čisticí prostředky drsné (např. kyseliny) a abrazivní, ani rozpouštědla typu benzín, fenol, aceton; **Pozor:** Výrobce si vyhrazuje právo zavádět změny v rozsahu technické charakteristiky a barev uvedených součástí.

RO MONTAJ: Pentru a asigura parametri optimi, producătorul vă recomandă să comandați montarea unui instalator calificat corespunzător. Pe pagina www.sanplast.pl puteți găsi lista actuală cu punctele de service recomandate. Trebuie să aveți în vedere faptul că fiecare tip de perete necesită alte tipuri de materiale de fixare. Producătorul a dezvoltat acest produs cu piese standard care montaj – dibluri pentru perete din materiale masive cum ar fi beton, cărămidă, silicate etc. Dacă peretei sunt efectuați din alte materiale (de ex. panou interîi din gips-carton) trebuie să compunăți diblurile necesare. **CABINĂ:** Înainte de montarea sticlei trebuie să se verifice dacă acestea nu sunt avariate (nu sunt zgârnite, crăpate, s.a.m.d.). - în cazul în care se observă defecte ale sticlei, acestea nu trebuie montate, niciodată nu amplasați sticlele pe colțuri sau pe o suprafață dură (de exemplu gurașă) – trebuie să folosiți suporturi moi (ca de exemplu carton, zăpadă artificială s.a.m.d.), marginile sticlelor trebuie să fie în mod special protejate împotriva loviturilor față de o suprafață dură, în cazul în care apar defecte în timpul exploatării cabinei, sticla trebuie schimbată cu una nouă. **Sticlă întărită:** Sticla întărită din cabinile de duș „Sanplast“ SA este sticlă sigură pentru uz. Datorită procesului de caldare acestora are rezistență mecanică sporită. În cazul în care se sarge apar ciobiri mici care nu au margini ascuțite. Siguranța sticlei întărite, adică rezistența acesteia în conformitate cu cerințele stabilite în directivele de construcție pentru curățarea cabinelor de duș (sticla din cabinile poate fi curățată de agenți de curățare pentru geamuri). Pentru a îndepărta depunerile de calcar puteți folosi o chimie de apă cu otet. **Atenție pentru cabinete cu sistemul Glass protect:** Nerespectarea acestor recomandări duce la pierderea garanției prin modificarea suprafeței de sticlă Glass protect. După ce spălați și ștergeți până ce se usucă piesele care ghidăază usa și anume: profilul, rula, glisorul trebuie acoperite cu un strat de vaselină cosmetică sau tehnică. Evitați scărțelarea mecanică adițională care nu sunt legate de exploatarea corectă a cabinei. A nu se monta cabina în apropierea surseilor de căldură puternică. **CADĂTĂ: reparații murdăre:** Zăgăriturile (nu mai mari de 0,2 mm) pot fi eliminate șlefuitul suprafața cu hârtie de șlefuit rezistentă la apă nr. 400, apoi cu hârtie nr. 600 și 800, până ce dispar zgăriturile. După aceea se va lustrui suprafața cu

pastă de lustruit suprafețele lăcuite ale autoturismelor, până ce se obține luciul adecvat. În caz că suprafața acrilică devine mată sau comandă lustruirea suprafeței acrilice de lustruit de mai sus până se obține efectul de luciu. **Atenție!** Când este udată, în special când folosiți șapun, șampon, ulei pentru baie etc., suprafața majorității căzilor/cădătelor devine mai alunecoasă! **CONSTRUCTIE:** Spălați periodic folioșii apă, o cârpă moale sau un burete și preparați pentru spălat delicate, sub formă lichidă; nu folosiți substanțe corosive pentru spălare (ca de exemplu acizi) sau abrazive, precum și diluanți de tip benzină, fenol, acetonă; **Atenție:** Producătorul își rezervă dreptul de a introduce schimbări în domeniul caracteristicilor tehnice și a coloristici elementelor descrie.

HU SZERELÉS: Az optimális paraméterek megőrzése érdekében a gyártó azt ajánlja, hogy a szerelést megfelelően képzett szakember végezze. Az ajánlott szervizpontok aktuális listáját a www.sanplast.pl honlapon találja. Ne felejtse, hogy a különböző faltipusokhoz különböző szerelvények szükségesek. A gyártó a termékhez standard szerelvényeket - beton, téglá, szilikát, stb. anyagú tömlőkhöz készült anyákat - mellékel. Ha a fal más anyagból, pl. vázás gipszkartonból áll, a felhalakozások külön kell megválaszólnia a megfelelő anyákat. **KABIN:** Az üveg szerelése előtt ellenőrizni kell, hogy azok nem sérültek-e (nincs-e rájuk repedés, karcolás) – amennyiben az üvegekben sérülés állapították meg, azok nem szerelhetők be, az üvegek soha nem szabad a sarkakra letámasztani, sem kemény felületre (pl.: csempe) helyezeni – véha alátétel kell alkalmazni (pl.: karton, hungarocel pap stb.), az üvegkék széleit különösen védeni kell kemény felületekkel való hozzáértés ellen, amennyiben a kabin üzemeltetése során keletkezik az üveg sérülése, azt kell cserélni egy újüvegre. **Edzett üveg:** A Sanplast SA zuhanykabinák biztonságos edzett üveggel készülnek. Az edzésnek köszönhetően az üveg ellenállóbb a mechanikus sérülésekkel szemben. Ha mégis megsérül, az üvegszerkezet széteszedésig bír el. **ELŐLÉPÉS:** A szerelés előtt ellenőrizni kell az üvegkék állapotát, hogy azok nem sérültek-e (nincs-e rájuk repedés, karcolás) – amennyiben az üvegekben sérülés állapították meg, azok nem szerelhetők be, az üvegek soha nem szabad a sarkakra letámasztani, sem kemény felületre (pl.: csempe) helyezeni – véha alátétel kell alkalmazni (pl.: karton, hungarocel pap stb.), az üvegkék széleit különösen védeni kell kemény felületekkel való hozzáértés ellen, amennyiben a kabin üzemeltetése során keletkezik az üveg sérülése, azt kell cserélni egy újüvegre. **Edzett üveg:** A Sanplast SA zuhanykabinák biztonságos edzett üveggel készülnek. Az edzésnek köszönhetően az üveg ellenállóbb a mechanikus sérülésekkel szemben. Ha mégis megsérül, az üvegszerkezet széteszedésig bír el. **ELŐLÉPÉS:** A szerelés előtt ellenőrizni kell az üvegkék állapotát, hogy azok nem sérültek-e (nincs-e rájuk repedés, karcolás) – amennyiben az üvegekben sérülés állapították meg, azok nem szerelhetők be, az üvegek soha nem szabad a sarkakra letámasztani, sem kemény felületre (pl.: csempe) helyezeni – véha alátétel kell alkalmazni (pl.: karton, hungarocel pap stb.), az üvegkék széleit különösen védeni kell kemény felületekkel való hozzáértés ellen, amennyiben a kabin üzemeltetése során keletkezik az üveg sérülése, azt kell cserélni egy újüvegre. **Edzett üveg:** A Sanplast SA zuhanykabinák biztonságos edzett üveggel készülnek. Az edzésnek köszönhetően az üveg ellenállóbb a mechanikus sérülésekkel szemben. Ha mégis megsérül, az üvegszerkezet széteszedésig bír el. **ELŐLÉPÉS:** A szerelés előtt ellenőrizni kell az üvegkék állapotát, hogy azok nem sérültek-e (nincs-e rájuk repedés, karcolás) – amennyiben az üvegekben sérülés állapították meg, azok nem szerelhetők be, az üvegek soha nem szabad a sarkakra letámasztani, sem kemény felületre (pl.: csempe) helyezeni – véha alátétel kell alkalmazni (pl.: karton, hungarocel pap stb.), az üvegkék széleit különösen védeni kell kemény felületekkel való hozzáértés ellen, amennyiben a kabin üzemeltetése során keletkezik az üveg sérülése, azt kell cserélni egy újüvegre. **Edzett üveg:** A Sanplast SA zuhanykabinák biztonságos edzett üveggel készülnek. Az edzésnek köszönhetően az üveg ellenállóbb a mechanikus sérülésekkel szemben. Ha mégis megsérül, az üvegszerkezet széteszedésig bír el. **ELŐLÉPÉS:** A szerelés előtt ellenőrizni kell az üvegkék állapotát, hogy azok nem sérültek-e (nincs-e rájuk repedés, karcolás) – amennyiben az üvegekben sérülés állapították meg, azok nem szerelhetők be, az üvegek soha nem szabad a sarkakra letámasztani, sem kemény felületre (pl.: csempe) helyezeni – véha alátétel kell alkalmazni (pl.: karton, hungarocel pap stb.), az üvegkék széleit különösen védeni kell kemény felületekkel való hozzáértés ellen, amennyiben a kabin üzemeltetése során keletkezik az üveg sérülése, azt kell cserélni egy újüvegre. **Edzett üveg:** A Sanplast SA zuhanykabinák biztonságos edzett üveggel készülnek. Az edzésnek köszönhetően az üveg ellenállóbb a mechanikus sérülésekkel szemben. Ha mégis megsérül, az üvegszerkezet széteszedésig bír el. **ELŐLÉPÉS:** A szerelés előtt ellenőrizni kell az üvegkék állapotát, hogy azok nem sérültek-e (nincs-e rájuk repedés, karcolás) – amennyiben az üvegekben sérülés állapították meg, azok nem szerelhetők be, az üvegek soha nem szabad a sarkakra letámasztani, sem kemény felületre (pl.: csempe) helyezeni – véha alátétel kell alkalmazni (pl.: karton, hungarocel pap stb.), az üvegkék széleit különösen védeni kell kemény felületekkel való hozzáértés ellen, amennyiben a kabin üzemeltetése során keletkezik az üveg sérülése, azt kell cserélni egy újüvegre. **Edzett üveg:** A Sanplast SA zuhanykabinák biztonságos edzett üveggel készülnek. Az edzésnek köszönhetően az üveg ellenállóbb a mechanikus sérülésekkel szemben. Ha mégis megsérül, az üvegszerkezet széteszedésig bír el. **ELŐLÉPÉS:** A szerelés előtt ellenőrizni kell az üvegkék állapotát, hogy azok nem sérültek-e (nincs-e rájuk repedés, karcolás) – amennyiben az üvegekben sérülés állapították meg, azok nem szerelhetők be, az üvegek soha nem szabad a sarkakra letámasztani, sem kemény felületre (pl.: csempe) helyezeni – véha alátétel kell alkalmazni (pl.: karton, hungarocel pap stb.), az üvegkék széleit különösen védeni kell kemény felületekkel való hozzáértés ellen, amennyiben a kabin üzemeltetése során keletkezik az üveg sérülése, azt kell cserélni egy újüvegre. **Edzett üveg:** A Sanplast SA zuhanykabinák biztonságos edzett üveggel készülnek. Az edzésnek köszönhetően az üveg ellenállóbb a mechanikus sérülésekkel szemben. Ha mégis megsérül, az üvegszerkezet széteszedésig bír el. **ELŐLÉPÉS:** A szerelés előtt ellenőrizni kell az üvegkék állapotát, hogy azok nem sérültek-e (nincs-e rájuk repedés, karcolás) – amennyiben az üvegekben sérülés állapították meg, azok nem szerelhetők be, az üvegek soha nem szabad a sarkakra letámasztani, sem kemény felületre (pl.: csempe) helyezeni – véha alátétel kell alkalmazni (pl.: karton, hungarocel pap stb.), az üvegkék széleit különösen védeni kell kemény felületekkel való hozzáértés ellen, amennyiben a kabin üzemeltetése során keletkezik az üveg sérülése, azt kell cserélni egy újüvegre. **Edzett üveg:** A Sanplast SA zuhanykabinák biztonságos edzett üveggel készülnek. Az edzésnek köszönhetően az üveg ellenállóbb a mechanikus sérülésekkel szemben. Ha mégis megsérül, az üvegszerkezet széteszedésig bír el. **ELŐLÉPÉS:** A szerelés előtt ellenőrizni kell az üvegkék állapotát, hogy azok nem sérültek-e (nincs-e rájuk repedés, karcolás) – amennyiben az üvegekben sérülés állapították meg, azok nem szerelhetők be, az üvegek soha nem szabad a sarkakra letámasztani, sem kemény felületre (pl.: csempe) helyezeni – véha alátétel kell alkalmazni (pl.: karton, hungarocel pap stb.), az üvegkék széleit különösen védeni kell kemény felületekkel való hozzáértés ellen, amennyiben a kabin üzemeltetése során keletkezik az üveg sérülése, azt kell cserélni egy újüvegre. **Edzett üveg:** A Sanplast SA zuhanykabinák biztonságos edzett üveggel készülnek. Az edzésnek köszönhetően az üveg ellenállóbb a mechanikus sérülésekkel szemben. Ha mégis megsérül, az üvegszerkezet széteszedésig bír el. **ELŐLÉPÉS:** A szerelés előtt ellenőrizni kell az üvegkék állapotát, hogy azok nem sérültek-e (nincs-e rájuk repedés, karcolás) – amennyiben az üvegekben sérülés állapították meg, azok nem szerelhetők be, az üvegek soha nem szabad a sarkakra letámasztani, sem kemény felületre (pl.: csempe) helyezeni – véha alátétel kell alkalmazni (pl.: karton, hungarocel pap stb.), az üvegkék széleit különösen védeni kell kemény felületekkel való hozzáértés ellen, amennyiben a kabin üzemeltetése során keletkezik az üveg sérülése, azt kell cserélni egy újüvegre. **Edzett üveg:** A Sanplast SA zuhanykabinák biztonságos edzett üveggel készülnek. Az edzésnek köszönhetően az üveg ellenállóbb a mechanikus sérülésekkel szemben. Ha mégis megsérül, az üvegszerkezet széteszedésig bír el. **ELŐLÉPÉS:** A szerelés előtt ellenőrizni kell az üvegkék állapotát, hogy azok nem sérültek-e (nincs-e rájuk repedés, karcolás) – amennyiben az üvegekben sérülés állapították meg, azok nem szerelhetők be, az üvegek soha nem szabad a sarkakra letámasztani, sem kemény felületre (pl.: csempe) helyezeni – véha alátétel kell alkalmazni (pl.: karton, hungarocel pap stb.), az üvegkék széleit különösen védeni kell kemény felületekkel való hozzáértés ellen, amennyiben a kabin üzemeltetése során keletkezik az üveg sérülése, azt kell cserélni egy újüvegre. **Edzett üveg:** A Sanplast SA zuhanykabinák biztonságos edzett üveggel készülnek. Az edzésnek köszönhetően az üveg ellenállóbb a mechanikus sérülésekkel szemben. Ha mégis megsérül, az üvegszerkezet széteszedésig bír el. **ELŐLÉPÉS:** A szerelés előtt ellenőrizni kell az üvegkék állapotát, hogy azok nem sérültek-e (nincs-e rájuk repedés, karcolás) – amennyiben az üvegekben sérülés állapították meg, azok nem szerelhetők be, az üvegek soha nem szabad a sarkakra letámasztani, sem kemény felületre (pl.: csempe) helyezeni – véha alátétel kell alkalmazni (pl.: karton, hungarocel pap stb.), az üvegkék széleit különösen védeni kell kemény felületekkel való hozzáértés ellen, amennyiben a kabin üzemeltetése során keletkezik az üveg sérülése, azt kell cserélni egy újüvegre. **Edzett üveg:** A Sanplast SA zuhanykabinák biztonságos edzett üveggel készülnek. Az edzésnek köszönhetően az üveg ellenállóbb a mechanikus sérülésekkel szemben. Ha mégis megsérül, az üvegszerkezet széteszedésig bír el. **ELŐLÉPÉS:** A szerelés előtt ellenőrizni kell az üvegkék állapotát, hogy azok nem sérültek-e (nincs-e rájuk repedés, karcolás) – amennyiben az üvegekben sérülés állapították meg, azok nem szerelhetők be, az üvegek soha nem szabad a sarkakra letámasztani, sem kemény felületre (pl.: csempe) helyezeni – véha alátétel kell alkalmazni (pl.: karton, hungarocel pap stb.), az üvegkék széleit különösen védeni kell kemény felületekkel való hozzáértés ellen, amennyiben a kabin üzemeltetése során keletkezik az üveg sérülése, azt kell cserélni egy újüvegre. **Edzett üveg:** A Sanplast SA zuhanykabinák biztonságos edzett üveggel készülnek. Az edzésnek köszönhetően az üveg ellenállóbb a mechanikus sérülésekkel szemben. Ha mégis megsérül, az üvegszerkezet széteszedésig bír el. **ELŐLÉPÉS:** A szerelés előtt ellenőrizni kell az üvegkék állapotát, hogy azok nem sérültek-e (nincs-e rájuk repedés, karcolás) – amennyiben az üvegekben sérülés állapították meg, azok nem szerelhetők be, az üvegek soha nem szabad a sarkakra letámasztani, sem kemény felületre (pl.: csempe) helyezeni – véha alátétel kell alkalmazni (pl.: karton, hungarocel pap stb.), az üvegkék széleit különösen védeni kell kemény felületekkel való hozzáértés ellen, amennyiben a kabin üzemeltetése során keletkezik az üveg sérülése, azt kell cserélni egy újüvegre. **Edzett üveg:** A Sanplast SA zuhanykabinák biztonságos edzett üveggel készülnek. Az edzésnek köszönhetően az üveg ellenállóbb a mechanikus sérülésekkel szemben. Ha mégis megsérül, az üvegszerkezet széteszedésig bír el. **ELŐLÉPÉS:** A szerelés előtt ellenőrizni kell az üvegkék állapotát, hogy azok nem sérültek-e (nincs-e rájuk repedés, karcolás) – amennyiben az üvegekben sérülés állapították meg, azok nem szerelhetők be, az üvegek soha nem szabad a sarkakra letámasztani, sem kemény felületre (pl.: csempe) helyezeni – véha alátétel kell alkalmazni (pl.: karton, hungarocel pap stb.), az üvegkék széleit különösen védeni kell kemény felületekkel való hozzáértés ellen, amennyiben a kabin üzemeltetése során keletkezik az üveg sérülése, azt kell cserélni egy újüvegre. **Edzett üveg:** A Sanplast SA zuhanykabinák biztonságos edzett üveggel készülnek. Az edzésnek köszönhetően az üveg ellenállóbb a mechanikus sérülésekkel szemben. Ha mégis megsérül, az üvegszerkezet széteszedésig bír el. **ELŐLÉPÉS:** A szerelés előtt ellenőrizni kell az üvegkék állapotát, hogy azok nem sérültek-e (nincs-e rájuk repedés, karcolás) – amennyiben az üvegekben sérülés állapították meg, azok nem szerelhetők be, az üvegek soha nem szabad a sarkakra letámasztani, sem kemény felületre (pl.: csempe) helyezeni – véha alátétel kell alkalmazni (pl.: karton, hungarocel pap stb.), az üvegkék széleit különösen védeni kell kemény felületekkel való hozzáértés ellen, amennyiben a kabin üzemeltetése során keletkezik az üveg sérülése, azt kell cserélni egy újüvegre. **Edzett üveg:** A Sanplast SA zuhanykabinák biztonságos edzett üveggel készülnek. Az edzésnek köszönhetően az üveg ellenállóbb a mechanikus sérülésekkel szemben. Ha mégis megsérül, az üvegszerkezet széteszedésig bír el. **ELŐLÉPÉS:** A szerelés előtt ellenőrizni kell az üvegkék állapotát, hogy azok nem sérültek-e (nincs-e rájuk repedés, karcolás) – amennyiben az üvegekben sérülés állapították meg, azok nem szerelhetők be, az üvegek soha nem szabad a sarkakra letámasztani, sem kemény felületre (pl.: csempe) helyezeni – véha alátétel kell alkalmazni (pl.: karton, hungarocel pap stb.), az üvegkék széleit különösen védeni kell kemény felületekkel való hozzáértés ellen, amennyiben a kabin üzemeltetése során keletkezik az üveg sérülése, azt kell cserélni egy újüvegre. **Edzett üveg:** A Sanplast SA zuhanykabinák biztonságos edzett üveggel készülnek. Az edzésnek köszönhetően az üveg ellenállóbb a mechanikus sérülésekkel szemben. Ha mégis megsérül, az üvegszerkezet széteszedésig bír el. **ELŐLÉPÉS:** A szerelés előtt ellenőrizni kell az üvegkék állapotát, hogy azok nem sérültek-e (nincs-e rájuk repedés, karcolás) – amennyiben az üvegekben sérülés állapították meg, azok nem szerelhetők be, az üvegek soha nem szabad a sarkakra letámasztani, sem kemény felületre (pl.: csempe) helyezeni – véha alátétel kell alkalmazni (pl.: karton, hungarocel pap stb.), az üvegkék széleit különösen védeni kell kemény felületekkel való hozzáértés ellen, amennyiben a kabin üzemeltetése során keletkezik az üveg sérülése, azt kell cserélni egy újüvegre. **Edzett üveg:** A Sanplast SA zuhanykabinák biztonságos edzett üveggel készülnek. Az edzésnek köszönhetően az üveg ellenállóbb a mechanikus sérülésekkel szemben. Ha mégis megsérül, az üvegszerkezet széteszedésig bír el. **ELŐLÉPÉS:** A szerelés előtt ellenőrizni kell az üvegkék állapotát, hogy azok nem sérültek-e (nincs-e rájuk repedés, karcolás) – amennyiben az üvegekben sérülés állapították meg, azok nem szerelhetők be, az üvegek soha nem szabad a sarkakra letámasztani, sem kemény felületre (pl.: csempe) helyezeni – véha alátétel kell alkalmazni (pl.: karton, hungarocel pap stb.), az üvegkék széleit különösen védeni kell kemény felületekkel való hozzáértés ellen, amennyiben a kabin üzemeltetése során keletkezik az üveg sérülése, azt kell cserélni egy újüvegre. **Edzett üveg:** A Sanplast SA zuhanykabinák biztonságos edzett üveggel készülnek. Az edzésnek köszönhetően az üveg ellenállóbb a mechanikus sérülésekkel szemben. Ha mégis megsérül, az üvegszerkezet széteszedésig bír el. **ELŐLÉPÉS:** A szerelés előtt ellenőrizni kell az üvegkék állapotát, hogy azok nem sérültek-e (nincs-e rájuk repedés, karcolás) – amennyiben az üvegekben sérülés állapították meg, azok nem szerelhetők be, az üvegek soha nem szabad a sarkakra letámasztani, sem kemény felületre (pl.: csempe) helyezeni – véha alátétel kell alkalmazni (pl.: karton, hungarocel pap stb.), az üvegkék széleit különösen védeni kell kemény felületekkel való hozzáértés ellen, amennyiben a kabin üzemeltetése során keletkezik az üveg sérülése, azt kell cserélni egy újüvegre. **Edzett üveg:** A Sanplast SA zuhanykabinák biztonságos edzett üveggel készülnek. Az edzésnek köszönhetően az üveg ellenállóbb a mechanikus sérülésekkel szemben. Ha mégis megsérül, az üvegszerkezet széteszedésig bír el. **ELŐLÉPÉS:** A szerelés előtt ellenőrizni kell az üvegkék állapotát, hogy azok nem sérültek-e (nincs-e rájuk repedés, karcolás) – amennyiben az üvegekben sérülés állapították meg, azok nem szerelhetők be, az üvegek soha nem szabad a sarkakra letámasztani, sem kemény felületre (pl.: csempe) helyezeni – véha alátétel kell alkalmazni (pl.: karton, hungarocel pap stb.), az üvegkék széleit különösen védeni kell kemény felületekkel való hozzáértés ellen, amennyiben a kabin üzemeltetése során keletkezik az üveg sérülése, azt kell cserélni egy újüvegre. **Edzett üveg:** A Sanplast SA zuhanykabinák biztonságos edzett üveggel készülnek. Az edzésnek köszönhetően az üveg ellenállóbb a mechanikus sérülésekkel szemben. Ha mégis megsérül, az üvegszerkezet széteszedésig bír el. **ELŐLÉPÉS:** A szerelés előtt ellenőrizni kell az üvegkék állapotát, hogy azok nem sérültek-e (nincs-e rájuk repedés, karcolás) – amennyiben az üvegekben sérülés állapították meg, azok nem szerelhetők be, az üvegek soha nem szabad a sarkakra letámasztani, sem kemény felületre (pl.: csempe) helyezeni – véha alátétel kell alkalmazni (pl.: karton, hungarocel pap stb.), az üvegkék széleit különösen védeni kell kemény felületekkel való hozzáértés ellen, amennyiben a kabin üzemeltetése során keletkezik az üveg sérülése, azt kell cserélni egy újüvegre. **Edzett üveg:** A Sanplast SA zuhanykabinák biztonságos edzett üveggel készülnek. Az edzésnek köszönhetően az üveg ellenállóbb a mechanikus sérülésekkel szemben. Ha mégis megsérül, az üvegszerkezet széteszedésig bír el. **ELŐLÉPÉS:** A szerelés előtt ellenőrizni kell az üvegkék állapotát, hogy azok nem sérültek-e (nincs-e rájuk repedés, karcolás) – amennyiben az üvegekben sérülés állapították meg, azok nem szerelhetők be, az üvegek soha nem szabad a sarkakra letámasztani, sem kemény felületre (pl.: csempe) helyezeni – véha alátétel kell alkalmazni (pl.: karton, hungarocel pap stb.), az üvegkék széleit különösen védeni kell kemény felületekkel való hozzáértés ellen, amennyiben a kabin üzemeltetése során keletkezik az üveg sérülése, azt kell cserélni egy újüvegre. **Edzett üveg:** A Sanplast SA zuhanykabinák biztonságos edzett üveggel készülnek. Az edzésnek köszönhetően az üveg ellenállóbb a mechanikus sérülésekkel szemben. Ha mégis megsérül, az üvegszerkezet széteszedésig bír el. **ELŐLÉPÉS:** A szerelés előtt ellenőrizni kell az üvegkék állapotát, hogy azok nem sérültek-e (nincs-e rájuk repedés, karcolás) – amennyiben az üvegekben sérülés állapították meg, azok nem szerelhetők be, az üvegek soha nem szabad a sarkakra letámasztani, sem kemény felületre (pl.: csempe) helyezeni – véha alátétel kell alkalmazni (pl.: karton, hungarocel pap stb.), az üvegkék széleit különösen védeni kell kemény felületekkel való hozzáértés ellen, amennyiben a kabin üzemeltetése során keletkezik az üveg sérülése, azt kell cserélni egy újüvegre. **Edzett üveg:** A Sanplast SA zuhanykabinák biztonságos edzett üveggel készülnek. Az edzésnek köszönhetően az üveg ellenállóbb a mechanikus sérülésekkel szemben. Ha mégis megsérül, az üvegszerkezet széteszedésig bír el. **ELŐLÉPÉS:** A szerelés előtt ellenőrizni kell az üvegkék állapotát, hogy azok nem sérültek-e (nincs-e rájuk repedés, karcolás) – amennyiben az üvegekben sérülés állapították meg, azok nem szerelhetők be, az üvegek soha nem szabad a sarkakra letámasztani, sem kemény felületre (pl.: csempe) helyezeni – véha alátétel kell alkalmazni (pl.: karton, hungarocel pap stb.), az üvegkék széleit különösen védeni kell kemény felületekkel való hozzáértés ellen, amennyiben a kabin üzemeltetése során keletkezik az üveg sérülése, azt kell cserélni egy újüvegre. **Edzett üveg:** A Sanplast SA zuhanykabinák biztonságos edzett üveggel készülnek. Az edzésnek köszönhetően az üveg ellenállóbb a mechanikus sérülésekkel szemben. Ha mégis megsérül, az üvegszerkezet széteszedésig bír el. **ELŐLÉPÉS:** A szerelés előtt ellenőrizni kell az üvegkék állapotát, hogy azok nem sérültek-e (nincs-e rájuk repedés, karcolás) – amennyiben az üvegekben sérülés állapították meg, azok nem szerelhetők be, az üvegek soha nem szabad a sarkakra letámasztani, sem kemény felületre (pl.: csempe) helyezeni – véha alátétel kell alkalmazni (pl.: karton, hungarocel pap stb.), az üvegkék széleit különösen védeni kell kemény felületekkel való hozzáértés ellen, amennyiben a kabin üzemeltetése során keletkezik az üveg sérülése, azt kell cserélni egy újüvegre. **Edzett üveg:** A Sanplast SA zuhanykabinák biztonságos edzett üveggel készülnek. Az edzésnek köszönhetően az üveg ellenállóbb a mechanikus sérülésekkel szemben. Ha mégis megsérül, az üvegszerkezet széteszedésig bír el. **ELŐLÉPÉS:** A szerelés előtt ellenőrizni kell az üvegkék állapotát, hogy azok nem sérültek-e (nincs-e rájuk repedés, karcolás) – amennyiben az üvegekben sérülés állapították meg, azok nem szerelhetők be, az üvegek soha nem szabad a sarkakra letámasztani, sem kemény felületre (pl.: csempe) helyezeni – véha alátétel kell alkalmazni (pl.: karton, hungarocel pap stb.), az üvegkék széleit különösen védeni kell kemény felületekkel való hozzáértés ellen, amennyiben a kabin üzemeltetése során keletkezik az üveg sérülése, azt kell cserélni egy újüvegre. **Edzett üveg:** A Sanplast SA zuhanykabinák biztonságos edzett üveggel készülnek. Az edzésnek köszönhetően az üveg ellenállóbb a mechanikus sérülésekkel szemben. Ha mégis megsérül, az üvegszerkezet széteszedésig bír el. **ELŐLÉPÉS:** A szerelés előtt ellenőrizni kell az üvegkék állapotát, hogy azok nem sérültek-e (nincs-e rájuk repedés, karcolás) – amennyiben az üvegekben sérülés állapították meg, azok nem szerelhetők be, az üvegek soha nem szabad a sarkakra letámasztani, sem kemény felületre (pl.: csempe) helyezeni – véha alátétel kell alkalmazni (pl.: karton, hungarocel pap stb.), az üvegkék széleit különösen védeni kell kemény felületekkel való hozzáértés ellen, amennyiben a kabin üzemeltetése során keletkezik az üveg sérülése, azt kell cserélni egy újüvegre. **Edzett üveg:** A Sanplast SA zuhanykabinák biztonságos edzett üveggel készülnek. Az edzésnek köszönhetően az üveg ellenállóbb a mechanikus sérülésekkel szemben. Ha mégis megsérül, az üvegszerkezet széteszedésig bír el. **ELŐLÉPÉS:** A szerelés előtt ellenőrizni kell az üvegkék állapotát, hogy azok nem sérültek-e (nincs-e rájuk repedés, karcolás) – amennyiben az üvegekben sérülés állapították meg, azok nem szerelhetők be, az üvegek soha nem szabad a sarkakra letámasztani, sem kemény felületre (pl.: csempe) helyezeni – véha alátétel kell alkalmazni (pl.: karton, hungarocel pap stb.), az üvegkék széleit különösen védeni kell kemény felületekkel való hozzáértés ellen, amennyiben a kabin üzemeltetése során keletkezik az üveg sérülése, azt kell cserélni egy újüvegre. **Edzett üveg:** A Sanplast SA zuhanykabinák biztonságos edzett üveggel készülnek. Az edzésnek köszönhetően az üveg ellenállóbb a mechanikus sérülésekkel szemben. Ha mégis megsérül, az üvegszerkezet széteszedésig bír el. **ELŐLÉPÉS:** A szerelés előtt ellenőrizni kell az üvegkék állapotát, hogy azok nem sérültek-e (nincs-e rájuk repedés, karcolás) – amennyiben az üvegekben sérülés állapították meg, azok nem szerelhetők be, az üvegek soha nem szabad a sarkakra letámasztani, sem kemény felületre (pl.: csempe) helyezeni – véha alátétel kell alkalmazni (pl.: karton, hungarocel pap stb.), az üvegkék széleit különösen védeni kell kemény felületekkel való hozzáértés ellen, amennyiben a kabin üzemeltetése során keletkezik az üveg sérülése, azt kell cserélni egy újüvegre. **Edzett üveg:** A Sanplast SA zuhanykabinák biztonságos edzett üveggel készülnek. Az edzésnek köszönhetően az üveg ellenállóbb a mechanikus sérülésekkel szemben. Ha mégis megsérül, az üvegszerkezet széteszedésig bír el. **ELŐLÉPÉS:** A szerelés előtt ellenőrizni kell az üvegkék állapotát, hogy azok nem sérültek-e (nincs-e rájuk repedés, karcolás) – amennyiben az üvegekben sérülés állapították meg, azok nem szerelhetők be, az üvegek soha nem szabad a sarkakra letámasztani, sem kemény felületre (pl.: csempe) helyezeni – véha alátétel kell alkalmazni (pl.: karton, hungarocel pap stb.), az üvegkék széleit különösen védeni kell kemény felületekkel való hozzáértés ellen, amennyiben a kabin üzemeltetése során keletkezik az üveg sérülése, azt kell cserélni egy újüvegre. **Edzett üveg:** A Sanplast SA zuhanykabinák biztonságos edzett üveggel készülnek. Az edzésnek köszönhetően az üveg ellenállóbb a mechanikus sérülésekkel szemben. Ha mégis megsérül, az üvegszerkezet széteszedésig bír el. **ELŐLÉPÉS:** A szerelés előtt ellenőrizni kell az üvegkék állapotát, hogy azok nem sérültek-e (nincs-e rájuk repedés, karcolás) – amennyiben az üvegekben sérülés állapították meg, azok nem szerelhetők be, az üvegek soha nem szabad a sarkakra letámasztani, sem kemény felületre (pl.: csempe) helyezeni – véha alátétel kell alkalmazni (pl.: karton, hungarocel pap stb.), az üvegkék széleit különösen védeni kell kemény felületekkel való hozzáértés ellen, amennyiben a kabin üzemeltetése során keletkezik az üveg sérülése, azt kell cserélni egy újüvegre. **Edzett üveg:** A Sanplast SA zuhanykabinák biztonságos edzett üveggel készülnek. Az edzésnek köszönhetően az üveg ellenállóbb a mechanikus sérülésekkel szemben. Ha mégis megsérül, az üvegszerkezet széteszedésig bír el. **ELŐLÉPÉS:** A szerelés előtt ellenőrizni kell az üvegkék állapotát, hogy azok nem sérültek-e (nincs-e rájuk repedés, karcolás) – amennyiben az üvegekben sérülés állapították meg, azok nem szerelhetők be, az üvegek soha nem szabad a sarkakra letámasztani, sem kemény felületre (pl.: csempe) helyezeni – véha alátétel kell alkalmazni (pl.: karton, hungarocel pap stb.), az üvegkék széleit különösen védeni kell kemény felületekkel való hozzáértés ellen, amennyiben a kabin üzemeltetése során keletkezik az üveg sérülése, azt kell cserélni egy újüvegre. **Edzett üveg:** A Sanplast SA zuhanykabinák biztonságos edzett üveggel készülnek. Az edzésnek köszönhetően az üveg ellenállóbb a mechanikus sérülésekkel szemben. Ha mégis megsérül, az üvegszerkezet széteszedésig bír el. **ELŐLÉPÉS:** A szerelés előtt ellenőrizni kell az üvegkék állapotát, hogy azok nem sérültek-e (nincs-e rájuk repedés, karcolás) – amennyiben az üvegekben sérülés állapították meg, azok nem szerelhetők be, az üvegek soha nem szabad a sarkakra letámasztani, sem kemény felületre (pl.: csempe) helyezeni – véha alátétel kell alkalmazni (pl.: karton, hungarocel pap stb.), az üvegkék széleit különösen védeni kell kemény felületekkel való hozzáértés ellen, amennyiben a kabin üzemeltetése során keletkezik az üveg sérülése, azt kell cserélni egy újüvegre. **Edzett üveg:** A Sanplast SA zuhanykabinák biztonságos edzett üveggel készülnek. Az edzésnek köszönhetően az üveg ellenállóbb a mechanikus sérülésekkel szemben. Ha mégis megsérül, az üvegszerkezet széteszedésig bír el. **ELŐLÉPÉS:** A szerelés előtt ellenőrizni kell az üvegkék állapotát, hogy azok nem sérültek-e (nincs-e rájuk repedés, karcolás) – amennyiben az üvegekben sérülés állapították meg, azok nem szerelhetők be, az üvegek soha nem szabad a sarkakra letámasztani, sem kemény felületre (pl.: csempe) helyezeni – véha alátétel kell alkalmazni (pl.: karton, hungarocel pap stb.), az üvegkék széleit különösen védeni kell kemény felületekkel való hozzáértés