

# Actima



**KARTA GWARANCYJNA**  
Instrukcja montażu oraz użytkowania  
zestawy natryskowe typu Rain

Dziękujemy za zakup armatury marki Actima. Produkt przez Państwa zakupiony objęty jest gwarancją producenta (szczegóły na ostatniej stronie). W celu skorzystania z gwarancji a przed przystąpieniem do montażu oraz użytkowania prosimy o zapoznanie się niniejszą instrukcją.



**I. Sposób pielęgnacji:** wszystkie elementy zestawu należy czyścić przy użyciu miękkiej szmatki lub gąbki oraz wody z mydłem.

Nie wolno używać środków żrących i/lub ciernych a także takich które mogą porysować bądź w inny sposób uszkodzić powierzchnię.

**II. Przygotowanie do montażu:** warunkiem poprawnego działania a także uznania ewentualnych reklamacji, jest montaż zgodny z zasadami podanymi na str. 3 niniejszej instrukcji.

Prosimy o zapoznanie się z nimi przed przystąpieniem do instalacji. W przypadku wątpliwości co do sposobu montażu lub braku części składowych prosimy o odstąpienie od dalszych prac i kontakt ze sprzedawcą lub serwisem. Montaż niezgodny z podaną instrukcją lub niezgodnie z przeznaczeniem produktu wyklucza uznanie ewentualnych reklamacji.

**III. Narzędzia potrzebne do montażu:** wiertarka, wkrętak, klucze.

Producent: EXCELLENT S.A.

ul. Nad Drwiną 10/B-3, 30-741 Kraków;

tel 12 653 05 66, -64, -62; fax 12 653 05 33;

[www.excellent.com.pl](http://www.excellent.com.pl)

Firma posiada sieć serwisową obejmującą całą Polskę, która realizuje naprawy zarówno gwarancyjne jak i pogwarancyjne. Pod nr tel.: 12 653 05 66, numery wewnętrzne: 191, 192 oraz 193 skontaktujecie się Państwo z serwisem firmy, który udzieli niezbędnych informacji z zakresu montażu, konserwacji i reklamacji. Więcej informacji o produktach, ich danych technicznych i ofercie uzyskają Państwo dzwoniąc pod nr wewnętrzny: 166.



## Zasady montażu zestawów SY.851

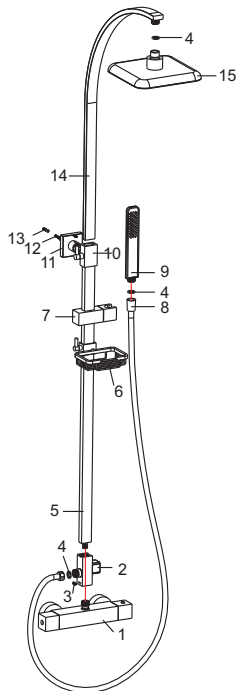
**Przed podłączeniem zestawu do sieci konieczne należy przepłukać przygotowane wyprowadzenia wody. Stwierdzenie przez serwis zanieczyszczeń w elementach zestawu skutkować będzie odrzuceniem reklamacji.**

Po przygotowaniu narzędzi oraz sprawdzeniu kompletności zestawu należy:

- zmontować cały zestaw z baterią zgodnie z rysunkiem konieczne jest stosowanie dołączonych do zestawu uszczelek.
- przyłożyć do ściany w celu wyznaczenia miejsca - wysokości montażu elementu nr 12.
- na ścianie zaznaczyć punkt mocowania a po nawierceniu otworu, włożyć kołek rozporowy i za pomocą wkręta przykręcić mocowanie - element nr 10.
- przykręcić baterię do wyprowadzeń wody (konieczne może być uszczelnienie, np. taśmą teflonową).
- założyć mocowanie ścienne nr 10 i zabezpieczyć śrubką imbusową.
- ułożyć elementy zestawu i wykonać test szczelności.

Opakowanie zawiera:

- |   |        |
|---|--------|
| 1. Bateria natryskowa<br>( termostatyczna)ARAC.GR-LY-07 | 1 szt. |
| 2. Przełącznik funkcji.                                 | 1 szt. |
| 3. Śruba kontrolująca imbus                             | 2 szt. |
| 4. Uszczelka gumowa                                     | 3 szt. |
| 5. Rura prosta  | 1 szt. |
| 6. Mydelniczka  | 1 szt. |
| 7. Mocowanie słuchawki                                  | 1 szt. |
| 8. Wąż prysznicowy 150 cm                               | 1 szt. |
| 9. Słuchawka natryskowa                                 | 1 szt. |
| 10. Łącznik   | 1 szt. |
| 11. Mocowanie ścienne łącznika                          | 1 szt. |
| 12. Wkręt   | 1 szt. |
| 13. Kołek rozporowy                                     | 1 szt. |
| 14. Rura górna  | 1 szt. |
| 15. Głowica natryskowa                                  | 1 szt. |



Produkt z uwagi na budowę rury prostej oraz górnej wymaga stosowania się do zaleceń dotyczących maksymalnej długości rury, dlatego na potrzeby klienta oznaczono poziom wysięgu w górę na rurze górnej.



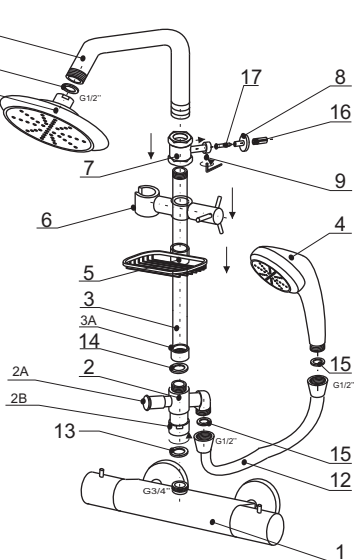
**Przed podłączeniem zestawu do sieci konieczne należy przepłukać przygotowane wyprowadzenia wody. Stwierdzenie przez serwis zanieczyszczeń w elementach zestawu skutkować będzie odrzuceniem reklamacji.**

Po przygotowaniu narzędzi oraz sprawdzeniu kompletności zestawu należy:

- zmontować cały zestaw z baterią zgodnie z rysunkiem konieczne jest stosowanie dołączonych do zestawu uszczelek.
- przyłożyć do ściany w celu wyznaczenia miejsca - wysokości montażu elementu nr 7.
- na ścianie zaznaczyć punkt mocowania a po nawierceniu otworu, włożyć kolek rozporowy i za pomocą wkręta przykręcić mocowanie - element nr 8.
- przykręcić baterię do wyprowadzeń wody (konieczne może być uszczelnienie, np. taśmą teflonową).
- założyć mocowanie ścienne nr 7 i zabezpieczyć śrubką imbusową.
- ułożyć elementy zestawu i wykonać test szczelności.

Opakowanie zawiera:

- |                                     |        |
|-------------------------------------|--------|
| 1. Bateria natryskowa               | 1 szt. |
| 2. Przełącznik funkcji.             | 1 szt. |
| 3. Rura prosta 900mm                | 1 szt. |
| 4. Słuchawka natryskowa             | 1 szt. |
| 5. Mydelniczka                      | 1 szt. |
| 6. Gniazdo słuchawki                | 1 szt. |
| 7. Łącznik                          | 1 szt. |
| 8. Moc. ścienne łącznika            | 1 szt. |
| 9. Śruba kontruująca - imbus        | 1 szt. |
| 10. Rura górna                      | 1 szt. |
| 11. Głowica natryskowa              | 1 szt. |
| 12. Wąż natryskowy                  | 1 szt. |
| 13. Uszczelka gumowa f24            | 1 szt. |
| 14. Uszczelka gumowa f22            | 1 szt. |
| 15. Uszczelka gumowa f20            | 3 szt. |
| 16. Kolek rozporowy                 | 1 szt. |
| 17. Wkręt                           | 1 szt. |
| 18. Uszczelki zapasowe przełącznika | 2 szt. |



## Ważne informacje dla działania baterii:

1. Poprawność działania baterii zależy w dużej mierze od jakości wody (jej twardości, ilości zanieczyszczeń takich jak piasek, kamień kotłowy) w związku z tym wskazane (a w przypadku wody bardzo twardej wymagane) jest stosowanie odpowiednich filtrów węglowych i zmiękczaczy wody dostępnych w sklepach i hurtowniach sanitarnych przeznaczonych do tego celu.
2. Producent nie ponosi odpowiedzialności za wadliwe funkcjonowanie produktu, w przypadku podłączenia go do urządzeń, które nie gwarantują uzyskania odpowiedniego ciśnienia wody. Zalecane ciśnienie wody w instalacji powinno wynosić 0,2-0,5 MPa.
3. Baterie SUPREMA są bateriami termostatycznymi, a więc konieczny jest dla niego odpowiedni pobór ciepłej wody (w odpowiedniej temperaturze, ilości i pod ciśnieniem), dlatego nie wskazane jest instalowanie ich w pomieszczeniach z przepływowymi podgrzewaczami wody, które nie zapewniają prawidłowego działania układu termoregulacji w termostacie. Ponadto maksymalna temperatura wody gorącej nie może przekroczyć 80°C. Ważne jest to, że fabryczna blokada ustawiona jest na temperaturę ok. 38°C. W celu zwiększenia temperatury należy przekręcić pokrętkę po zwolnieniu blokady (przyciśnięcie przycisku). Bateria termostatyczna wymaga odpowiedniego użytkowania dla zachowania długiego i bezawaryjnego okresu działania – proszę conajmniej raz w miesiącu odkręcić skrajne położenia temperatury wody na ok. 1-2 minut. Cykl powinien być powtarzany 2-3krotnie.
4. Excellent S.A. zastrzega sobie prawo do zmian produkcyjnych i modyfikacji wyrobów, podyktowanych postępem technicznym, bez uprzedniego zawiadomienia; w tym w trybie reklamacji elementy mogą zostać wymienione na odpowiedniki o tych samych właściwościach i walorach użytkowych, ale zgodne z obecnie wprowadzonym standardem technicznym i technologicznym w budowie produktów.

### Przed montażem :

1. Instalacja wodna powinna być wykonana zgodnie z obowiązującymi przepisami przez osobą z odpowiednimi kwalifikacjami.
2. Przed przystąpieniem do montażu baterii (przed przykręceniem wężyków) do źródła wody należy bezwzględnie przepłukać rury poprzez przepuszczenie wody (1-2 minuty) w celu przeczyszczenia rur.
3. Należy zwrócić uwagę na prawidłowe podłączenie wody do baterii (odpowiednio oznaczone podłączenie – czerwona kropka do ciepłej wody, niebieska do zimnej) - w innym wypadku bateria nie będzie działała poprawnie.

### Przyłącze wody:

Baterie będące elementem zestawu Rain pasują do standardowo wykonanego wyprowadzenia wody (przygotowane do baterii natryskowej/wannowej). Jeśli podłączeń nie ma należy je wykonać w następujący sposób: wysokość od powierzchni brodzika ok. 1000-1200 mm i średnia przekroju wyprowadzeń to 150 mm +/- 1mm. Baterie przyłącza się za pomocą krzywek. Woda ciepła po lewej ręce



## Konserwacja, użytkowanie, czyszczenie:

Jakość działania produktu w głównej mierze zależy od jakości wody, jej ciśnienia, dbałości o czyszczenie, konserwację i prawidłowe użytkowanie. Zaleca się stosowanie siatkowych filtrów w instalacjach wodociągowych (umieszczonych w zaworach instalacji wodociągowej). Ponadto należy zwrócić, że produkt jako produkt termostatyczny wymaga odpowiedniego ciśnienia wody i podłączenia. Niestety w przypadku przepływowych ogrzewaczy wody korzystanie z termostatu może być niemożliwe i proponujemy zakup produktu ze zwykłym mieszaczem wody.

Baterie termostatyczne wykonane są z chromowanego mosiądzu i klient winien mieć świadomość, że produkt ten wymaga odpowiedniego użytkowania, konserwacji i czyszczenia.

Elementy konstrukcyjne - takie jak elementy plastikowe stosowane w zestawach Rain oraz pokrętła manipulacyjne niektórych baterii - należy czyścić tylko delikatną ściereczką z użyciem łagodnych detergentów.

Nie należy stosować pasty ciernej, rozpuszczalników, acetonu, środków czyszczących oraz dezynfekujących jak chlor.

Następujące materiały poza negatywnym wpływem na zdrowie mogą uszkodzić produkt i nie należy nim produkty myć: substancje zawierające kwasy, zasady, kwas chlorowodorowy, środki polerujące, szczotki nylonowe, papier ścierny oraz wszystkie inne materiały i środki, które mają podobne działanie na powierzchnię zestawu.

Baterie są bateriami termostatycznymi, a to znaczy, że wymaga odpowiedniej troski by długo i bezawaryjnie działała. Należy raz w miesiącu wykorzystać cały zakres temperatury wody w następujący sposób : odkręcamy zimną wodę na 1-2 minuty a następnie gorącą na 1-2 minuty i wracamy do położenia standardowego pokrętła regulatora temperatury.

Gumki głowicy oraz słuchawki wymagają czyszczenia – woda twarda powoduje powstanie naturalnych zabrudzeń i osadów na nich, a to skutkuje osłabieniem strumienia wody.

Produkt nie jest odporny na uszkodzenia mechaniczne.

Producent nie ponosi odpowiedzialności za skutki samowolnych, dokonywanych przez użytkowników lub inne nieupoważnione osoby, napraw, przeróbek lub zmian konstrukcyjnych.

Producent nie odpowiada za produkt nieprawidłowo: złożony, zainstalowany oraz użytkowany, pielęgnowany i konserwowany.

Nie należy pozostawiać bez opieki/dozoru dzieci oraz osób niepełnosprawnych korzystających z produktu.



# Eksploatacja

## Regulacja baterii termostatycznej.

Komplet, powinien zawierać

- w przypadku wersji natynkowej:

a) korpus baterii z uchwytem,

b) w przypadku baterii wannowej: wylewka z perlatoorem i przełącznik,

c) 2 krzywki umożliwiające przyłączenie baterii do rur w ścianie, chromowane rozety ozdobne maskujące przyłącze, 2 uszczelki gumowe;

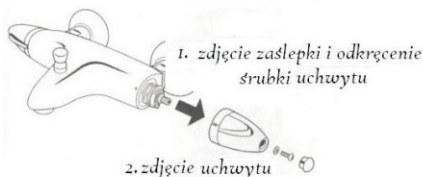
- w przypadku wersji podtynkowej:

a) korpus baterii,

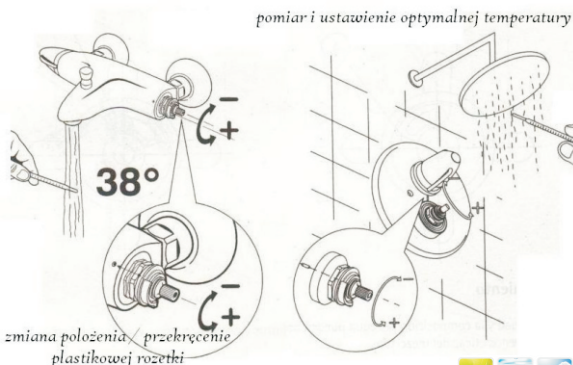
b) rozetę zakrywającą oraz uchwyt.

opcjonalnie w każdym przypadku: zestaw wannowy lub natryskowy.

Rys. 1 Regulacja temperatury wody w baterii termostatycznej



Rys. 2 Regulacja temperatury wody w baterii termostatycznej



# GWARANCJA

1. Producent udziela gwarancji na prawidłowo zainstalowany, eksploatowany i konserwowany produkt.
2. Jednym dokumentem uprawniającym do zgłoszenia reklamacji jest dowód zakupu. Gwarancja obowiązuje wyłącznie na terytorium Rzeczypospolitej Polskiej.
3. Gwarancja na zestawy natryskowe i ich elementy wynosi 2 lata od daty zakupu. Warunkiem uznania gwarancji na w/w produkty jest ich okresowe - kwartalne - czyszczenie i przepłukanie w celu usunięcia kamienia. Stwierdzenie osadu, kamienia lub innych zanieczyszczeń przez serwis, w reklamowanym produkcie, spowoduje odrzucenie reklamacji.
4. Wady ujawnione w okresie gwarancji będą bezpłatnie usuwane w terminie 14 dni roboczych od daty dostarczenia produktu pod adres zakupu lub do sklepu lub siedziby producenta. (po uzgodnieniu z producentem - możliwa jest także wysyłka). Okres gwarancji ulega przedłużeniu o czas trwania naprawy. Reklamujący powinien dostarczyć lub wysłać produkt odpowiednio zabezpieczony przed uszkodzeniem w czasie transportu.
5. W okresie gwarancyjnym wadliwy produkt zostanie bezpłatnie naprawiony lub wymieniony przez producenta na taki sam lub inny o bardzo zbliżonej wartości, wolny od wad.
6. **Gwarancja nie obejmuje:**
  - skutków samowolnych, dokonywanych przez użytkownika lub inne; nieupoważnione osoby napraw, przeróbek lub zmian konstrukcyjnych;
  - uszkodzeń mechanicznych oraz chemicznych powłoki w tym wynikających z zastosowania środków żrących oraz ciernych;
  - uszkodzeń powstałych w wyniku zastosowania niezgodnego z przeznaczeniem (reguluje to odpowiednia dla każdego rodzaju armatury norma);
  - uszkodzeniami i niepoprawną pracą wynikającą z braku wymaganej konserwacji i pielęgnacji, w tym braku okresowego czyszczenia;
  - uszkodzeń i niepoprawnej pracy wynikającej z nieprzestrzegania pozostałych punktów niniejszej instrukcji;

Zgłoszenia reklamacyjne należy składać za pośrednictwem punktu sprzedaży lub w przypadku braku takiej możliwości bezpośrednio do producenta. Więcej informacji na [www.excellent.com.pl](http://www.excellent.com.pl)

