



Wanny z przykręcanymi nogami
Klio

Instrukcja obsługi
Gwarancja



1. TRANSPORT

Wannę należy przewozić w oryginalnym opakowaniu producenta. W przypadku zakupu wanny bez opakowania, należy przewozić ją stawiając wannę na dnie i zabezpieczając brzegi wanny przed uszkodzeniem mechanicznym.

2. PRZYGOTOWANIE POMIESZCZENIA

Przygotowując pomieszczenie, w którym będzie zainstalowana wanna, należy zwrócić uwagę na to, aby spełniało ono następujące warunki:

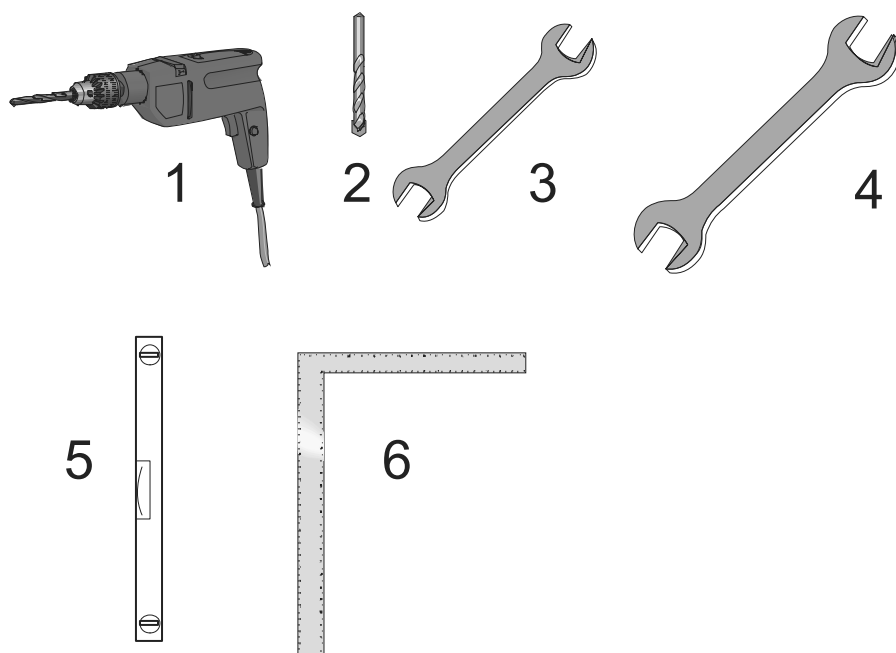
- odpowiednia wielkość,
- dopływ i odpływ wody,
- wypoziomowane podłoże,
- odpowiednia wentylacja,
- przy wannach narożnych, narożnik, w którym będzie zainstalowana wanna powinien posiadać kąt prosty a odchyłka ścian od pionu nie powinna być większa niż 1mm/m.

3. WSTĘPNE USTAWIENIE WANNY

Montaż wanny należy rozpocząć od przykręcenia do dna wanny nóżek. Komplet montażowy składa się z 2 profili aluminiowych z gniazdami na szpilki nóg i wkręty mocujące, 4 nóżek plastikowych, 4 szpilek gwintowanych μ 12, 12 nakrętek μ 12, 4 wkrętów do drewna i 4 podkładek oraz tabeli ze schematem i wymiarami rozstawu nóg.

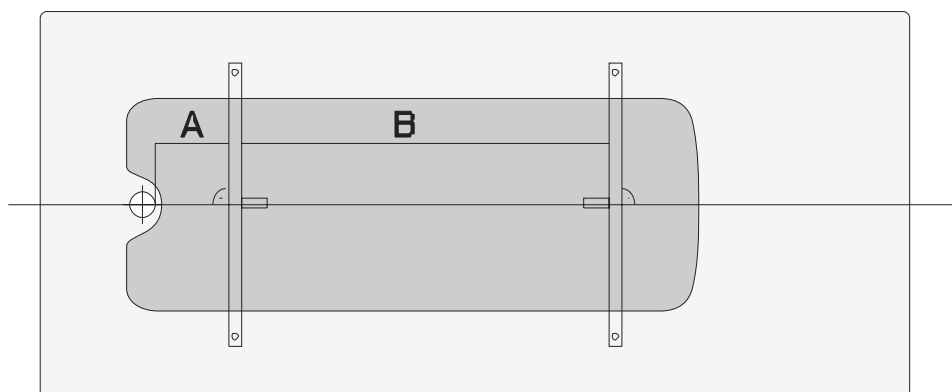
Do montażu potrzebne są:

1. wiertarka,
2. wiertło \varnothing 3 mm,
3. klucz płaski nr 10,
4. klucz płaski nr 17,
5. poziomica długa,
6. metrówka.

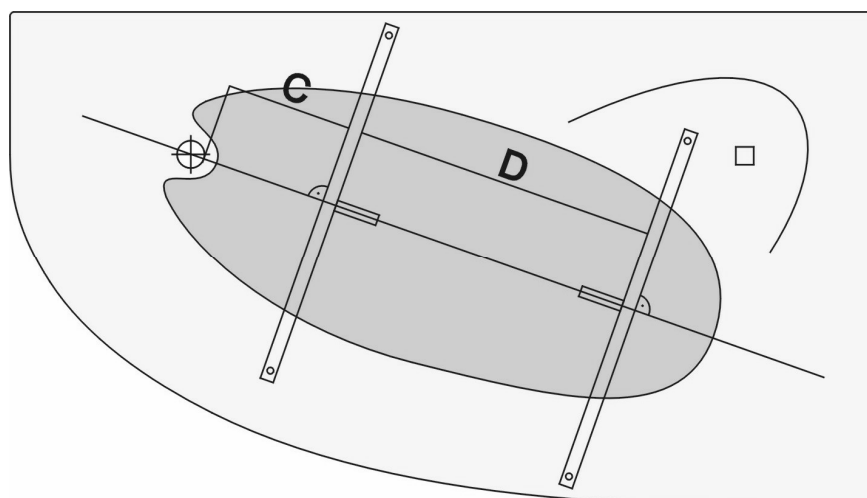


Z załączonej tabeli należy odczytać właściwy dla danego modelu wanny rozstaw profili aluminiowych. Ustalić i zaznaczyć na odwróconej do góry dnem wanny, miejsca umieszczenia profili. Ułożyć profile na dnie wanny i ustalić miejsca nawierceń pod wkręty mocujące. Należy wybrać te otwory w profilach, które znajdują się jak najbliżej brzegu płaskiego dna wanny, jednak nie bliżej niż 5 cm od tego brzegu.

UWAGA!!! Profile powinny być ułożone tak aby znajdujące się na środku ich długości króćce stabilizujące, zwrócone były do środka wanny (patrz rysunek).



nogi 55cm	A (cm)	B (cm)
Klio 120x70	8	36
Klio 140x70	8	48
Klio 150x70	8	58
Klio 160x70	9	66
Klio 170x70	12	68



nogi 55cm	C (cm)	D (cm)
Klio asym 150 x1 00	8	77

UWAGA!!! W przypadku wanien z siedziskiem należy dodatkowo zamontować znajdującą się w zestawie z nogami podpórę siedziska. Gniazdo podpory przylaminowane jest pod siedziskiem. Podporę należy skrócić w stopniu umożliwiającym jej wsunięcie w gniazdo, następnie ustalić jej długość wykręcając aż do uzyskania dodatkowy punkt podpacia wanny.

Przy pomocy wiertła \varnothing 3 mm nawiercić otwory na głębokość 15mm – wskazane jest użycie ogranicznika w wiertarce! Za pomocą wkrętów do drewna i podkładek przymocować profile aluminiowe do dna wanny. W przypadku ewentualnego „zerwania” gwintu w płycie dna wanny, należy zmienić położenie profilu i ustalić nowy otwór mocujący, możliwie blisko poprzedniego położenia (można też wykorzystać sąsiedni otwór w profilu).

W gniazda profili wkręcić szpilki z nakręconymi na nie nóżkami i nakrętkami blokującymi (patrz rysunek). Odwrócić wannę, postawić na nogi, wstępnie ustalić wysokość oraz wypoziomować w miejscu przyszłego montażu.

UWAGA!!! Przewiercenie podczas montażu profili dna wanny nie stanowi podstawy reklamacji.

4. PODŁĄCZENIE DO KANALIZACJI

Do odpływu wanny należy przykręcić dołączony do wanny syfon a jego drugi koniec połączyć z przyłączem kanalizacyjnym odpowiednim przewodem elastycznym (zalecane) lub sztywnym.

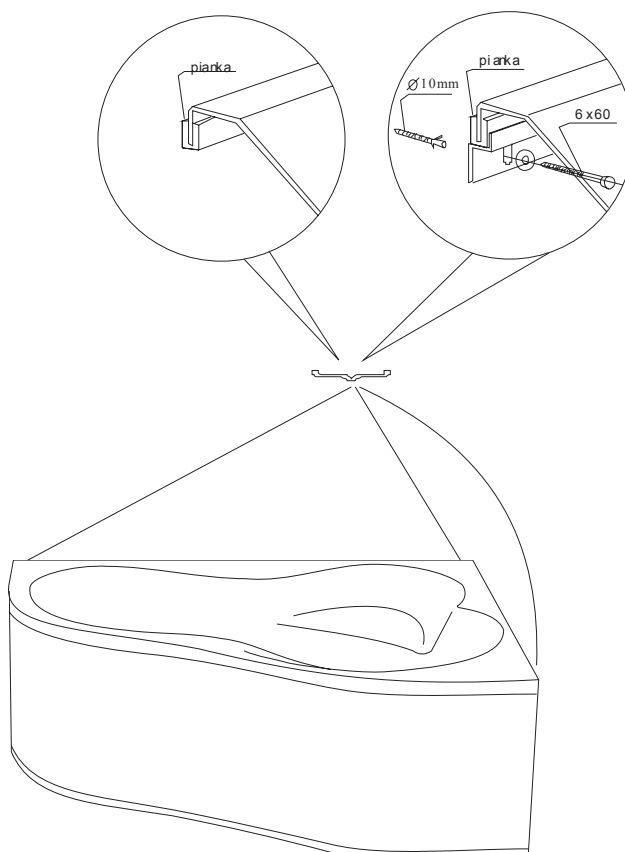
5. PODŁĄCZENIE WODY

Wanna może być napełniana przy użyciu baterii podtynkowej lub nawannowej. Samodzielne wykonanie profesjonalną otwornicą koronkową otworów pod baterię nawannową w miejscach sugerowanych przez producenta w katalogach technicznych, dostępnych w punktach sprzedaży, nie wpływa na warunki gwarancyjne wanny.

6. TESTOWANIE SZCZELNOŚCI WANNY

Po wstępnym ustawieniu i wypoziomowaniu wanny, oraz jej podłączeniu do sieci kanalizacyjnej należy, regulując gwintowany trzpień, ustalić wysokość grzybka urządzenia przelewowo-spustowego a następnie napełnić wannę ciepłą wodą do poziomu przelewu i pozostawić przez 1 godzinę.

Następnie poddać oględzinom, pod kątem szczelności, okolice spustu wanny. W przypadku pozytywnego wyniku oględzin należy opróżnić wannę i przystąpić do montażu właściwego.



7. MONTAŻ WŁAŚCIWY

Przetestowaną pod kątem szczelności wannę należy:

- ustawić w miejscu na nią przeznaczonym,
- ustalić wysokość wanny biorąc pod uwagę wysokość ewentualnej obudowy wanny,
- wy poziomować wannę w sposób zapewniający niewielki spadek dna w kierunku odpływu (1mm/1m),
- ustalając położenie korony wanny przymocować do ścian blaszane uchwyty mocujące,
- ustalić szczelinę pomiędzy ścianami pomieszczenia a koroną wanny (około 3mm),
- zablokować przeciwnakrętkami nóżki wanny,
- uszczelnić szczelinę między wanną a przylegającymi ścianami listwą maskującą lub silikonem sanitarnym.

8. MONTAŻ PANELOWEJ OBUDOWY WANNY

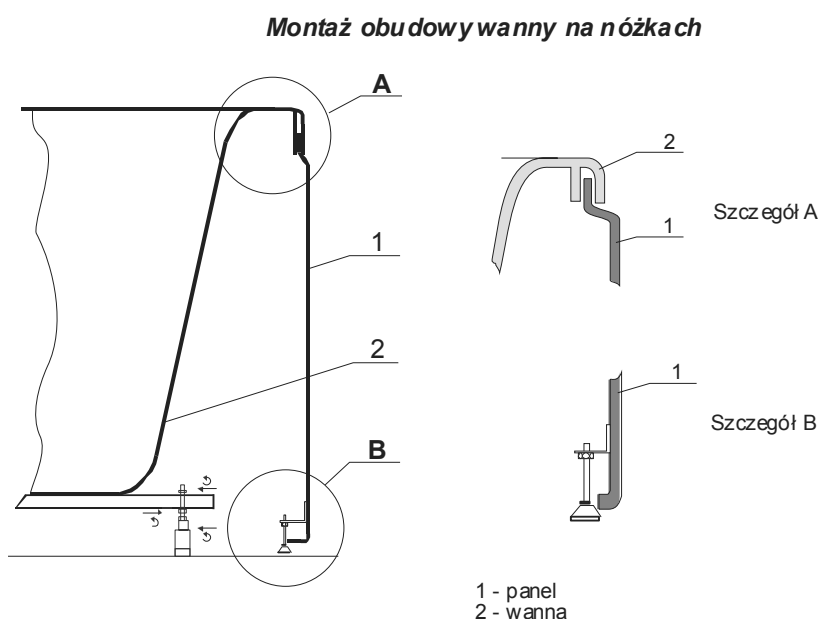
Do wanny przykręconymi nogami można zamontować akrylową obudowę wanny. Obudowa może być jedno, dwu, trzy lub czteroczęściowa (tylko prostokątne). Niezależnie od tego z ilu części składa się obudowa jej montaż w przypadku wanny na nogach przebiega zawsze tak samo. Dane katalogowe zawierają wysokość ustawienia wanien, uwzględniające 2 cm szczelinę pod zamontowaną obudowę. Po ustawieniu wanny na dobraną wysokość w gwintowane gniazda płaskowników przylaminowanych do obudowy wanny, należy wkręcić nóżki, podparcia obudowy tak aby wystawały minimalnie pod dolnym brzegiem obudowy. Następnie należy wsunąć tak przygotowaną obudowę pod rant wanny opierając ją o ograniczniki przylaminowane pod koroną wanny. Następnie wkręcając nóżki obudowy, unieść obudowę aż do całkowitego wsunięcia się górnego pióra obudowy pod koronę wanny (klucz nr 21). W przypadku obudów wieloczęściowych, montaż zacząć od krótszych części. Jeśli ściany pomieszczenia nie zachowują pionów istnieje możliwość docięcia (piła z ostrzem diamentowym) lub doszlifowania czola (gruby papier ścierny) obudowy.

9. KONSERWACJA WANNY

Do czyszczenia wanny należy używać wyłącznie delikatnych płynów (niezawierających acetonu, substancji ściernych bądź żrących). Struktura i mała przyczepność akrylu powoduje, że utrzymanie wanny w czystości nie sprawia kłopotu.

10. NAPRAWY

Uszkodzenia mechaniczne (niezbyt głębokie zarysowania) akrylu z połyskiem, można bardzo łatwo naprawić. W przypadku bardzo drobnych rys należy użyć bardzo niewielkiej ilości płynu bez woskowego do polerowania samochodu. Głębsze zadrapania lub rysy można usuwać kolejno papierem ściernym o ziarnistości 800, 1200, 2000 a później wspomnianym wyżej płynem. Aby powierzchnia wanny była



gładka, należy ścierać ją okrężnymi ruchami, za następnie zastosować środek do polerowania karoserii samochodowych na bazie wosku (uzyskuje się wysoki stopień połysku). Napraw można dokonywać przy pomocy „reperaturki” dostępnej u dealerów, chociaż polecamy w tym przypadku skorzystanie z usług autoryzowanych serwisantów firmy POOL- SPA.

Problem	Możliwa przyczyna	Sposób postępowania
Trzeszczenie i odkształcanie się wanny napełnionej wodą	Niewłaściwe podparcie wanny na nogach, brak szczelin montażowych	Dokonać regulacji punktów podparcia, zabezpieczyć śruby przeciwnakrętkami, zachować szczeliny montażowe
Zarysowanie wanny	Używanie niewłaściwych środków czyszczących, działanie czynników zewnętrznych	Zarysowania należy usunąć polerując wannę. Grubsze rysy można uzupełnić reperaturką akrylową dostępną u producenta. Pęknięcia powierzchni uniemożliwiają naprawę.

KARTA GWARANCYJNA



MODEL, WYPOSAŻENIE

[Empty box for Model, Wyposażenie]



NUMER FABRYCZNY

[Empty box for Numer Fabryczny]



DATA PRODUKCJI

[Empty box for Data Produkcji]



KONTROLA JAKOŚCI

POOL-SPA
QUALITY CONTROL

...../...../.....



SPRZEDAWCA:
data sprzedaży, podpis
i pieczęćka sprzedawcy)

[Empty box for Sprzedawca]

WARUNKI GWARANCJI

1. POOL-SPA Spółka z o.o. z siedzibą w Gryficach ul. Dąbskiego 35, udziela na opisany na odwrocie wyrób 24-ro miesięcznej gwarancji.
2. Zauważone wady i uszkodzenia wyrobu należy zgłaszać sprzedawcy w terminie 7 dni od ich wystąpienia. W przypadku braku kontaktu ze sprzedawcą należy powiadomić Dział Serwisu POOL-SPA w Gryficach w formie pisemnej w terminie określonym powyżej.
3. Wady lub uszkodzenia wyrobu ujawnione w okresie gwarancji i niezawinione przez Użytkownika, będą usuwane nieodpłatnie w terminie 14 dni od przyjęcia zgłoszenia wady od Klienta.
4. Wszelkie naprawy wykonywane są u Klienta.
5. Klient traci gwarancję w przypadku:
 - uszkodzenia mechanicznego osprzętu,
 - uszkodzenia mechanicznego powierzchni wyrobu,
 - samodzielnych napraw i przeróbek,
 - montażu na wyrobie innych urządzeń,
 - konserwacji w sposób sprzeczny z zaleceniami zawartymi w instrukcji obsługi.
6. Dokument gwarancyjny jest nieważny, jeżeli sprzedawca w dniu zakupu produktu, na który udzielono gwarancji, nie potwierdzi faktu sprzedaży podpisem, pieczętą i datą na Karcie Gwarancyjnej.
7. Producent nie zwraca kosztów związanych z uszkodzeniami powierzchni ścian i posadzki (np. glazura, terakota, boazeria, itd.), spowodowanymi bezpośrednio koniecznością dokonania na prawy wyrobu.
8. Gwarancja jest ważna na terytorium Rzeczypospolitej Polskiej.

POOL- SPA Sp. z o.o.
ul. Dąbskiego 35, 72-300 Gryfice
tel. + 48 91 38 777 00 fax. +48 91 38 777 01
www.poolspace.pl, e-mail: info@poolspace.pl



POOL-SPA Sp. z o.o.
ul. Dąbskiego 35
72-300 Gryfice
tel. +48 91 38 777 00
fax +48 91 38 777 01
e-mail: info@poolspa.pl
www.poolspa.pl

Firma POOL-SPA realizuje politykę ciągłego rozwijania produktów i zastrzega sobie prawo do wprowadzania zmian w specyfikacji i kolorystyce bez wcześniejszego powiadomienia. Niemniej jednak POOL-SPA dokłada wszelkich starań, aby w dniu przygotowania publikacji podawane specyfikacje były jak najbardziej aktualne.

